

KORTE MERIDA HANDLEIDING

MTB EN 14766

CITY-/TREKKINGFIETS EN 14764

RACEFIETS EN 14781

KINDERFIETS EN 14765

Lees voor de eerste rit ten minste pagina 6 - 11!

Voer voor iedere rit de functietest op pagina 12 en 13 uit!

Lees hoofdstuk "Doelmatig gebruik", de inspectie-intervallen,
de fietspas en de afleveringsbon!



Frame:

- 1 Bovenbuis
- 2 Zitbuis
- 3 Onderbuis
- 4 Achtervork
- 5 Staande achtervork
- 6 Balhoofdbuis
- 7 Demper

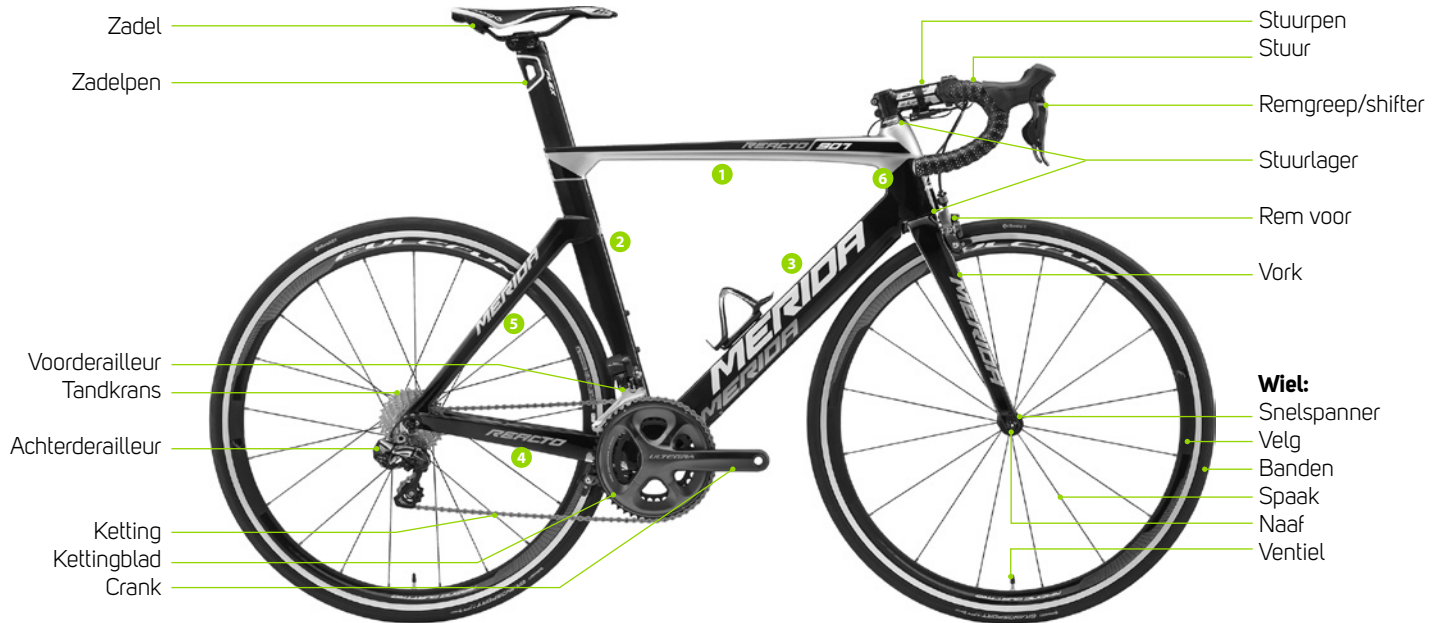
Verende vork:

- I Vorkkop
- II Binnenpoot
- III Buitenpoot
- IV Pad



Frame:

- 1 Bovenbuis
- 2 Zitbuis
- 3 Onderbuis
- 4 Achtervork
- 5 Staande achtervork
- 6 Balhoofdbuis



Frame:

- ① Bovenbuis
- ② Zitbuis
- ③ Onderbuis
- ④ Achtervork
- ⑤ Staande achtervork
- ⑥ Balhoofdbuis

Verende vork:

- I Vorkkop
- II Binnenpoot
- III Buitenpoot
- IV Pad



Korte MERIDA handleiding

De korte MERIDA handleiding is een handleiding die als starthulp dient. Deze eerste inleiding vormt één systeem samen met uw uitgebreide MERIDA gebruiksaanwijzing en de handleidingen van fabrikanten van onderdelen op de meegeleverde MERIDA CD-ROM.

Als u in deze starthulp niet alle antwoorden kunt vinden en voordat u instellingen van welke aard dan ook uitvoert, moet u eerst de andere gebruiksaanwijzingen lezen of uw MERIDA-vakman vragen.



Lees bestlist ook de uitgebreide MERIDA gebruiksaanwijzingen en de handleidingen van de fabrikanten van onderdelen op de meegeleverde MERIDA CD-ROM. Deze gebruiksaanwijzing valt onder de Europese wetgeving. Als de MERIDA fiets wordt geleverd aan iemand in een land buiten Europa, dan moet de fabrikant eventueel aanvullende handleidingen verstrekken.



Blijf steeds op de hoogte op www.merida-bikes.com

Impressum:

Oplage 2 juli 2014

Wijzigingen van technische details met betrekking tot de tekst of van foto's van de gebruiksaanwijzing zijn voorbehouden.

© Nadruk, vertaling en verveelvoudiging of ander economisch gebruik, ook gedeeltelijk en via elektronische media, is zonder schriftelijke toestemming vooraf van Zedler – Institut für Fahrradtechnik und -Sicherheit GmbH niet toegestaan.

© Tekst, ontwerp, fotografie en grafische vormgeving
Zedler – Institut für Fahrradtechnik und -Sicherheit GmbH
www.zedler.de

Inhoudsopgave



Inhoudsopgave	2
Opmerking over deze korte MERIDA handleiding	3
Algemene veiligheidsaanwijzingen	4
Doelmatig gebruik	6
Voor de eerste rit	9
Voor iedere rit	12
Na een val	14
Gebruik van snelspanners en steekassen	16
Snelspanner	16
Werkwijze voor een veilige bevestiging van een onderdeel met een snelspanner	16
Steekassen	17
Aanwijzingen voor de montage van wielen met steekassen	17
MERIDA fiets aanpassen aan de fietser	18
Instellen van de juiste zithoogte	19
Instellen van de stuurhoogte	21
Conventionele stuurpenen	22
Verstelbare stuurpenen	22
Stuurpenen voor systemen zonder schroefdraad, zogenaamde Aheadset®-systemen	23
Afstand tussen stuur en zadel corrigeren en helling van zadel instellen	23
Verschuiven en waterpas stellen van het zadel	24
Helling van stuur en remgrepen veranderen	26
Instellen van de greepwijdte van de remhendel bij MERIDA racefietsen	26
Bijzonderheden van tijdriftsuren bij MERIDA triatlon en MERIDA tijdriftsuren	27
Verstellen van de helling van het stuur en de remgrepen bij MERIDA racefietsen en MERIDA cyclocrossfietsen	27

Instellen van de greepwijdte van de remhendel bij MERIDA city-, MERIDA trekking-, MERIDA cross-, MERIDA kinderfietsen en MERIDA mountainbikes	28
Instellen van de helling van het stuur en de remgrepen bij MERIDA city-, MERIDA trekking-, MERIDA cross-, MERIDA kinderfietsen en MERIDA mountainbikes	28
Reminstallatie	30
Versnelling	31
Verende vorken	32
Achterdemper	33
Bijzondere eigenschappen van het materiaal carbon	34
Algemene onderhoudstips en servicebeurten	35
Onderhoud en servicebeurten	35
Wassen en onderhouden van uw MERIDA fiets	36
Bewaren resp. opslaan van uw MERIDA fiets	37
Service- en onderhoudsintervallen	38
Aanbevolen aandraaimomenten	40
Aanbevolen aandraaimomenten voor schijfremmen en hydraulische velgremmen	41
Aansprakelijkheid voor verborgen gebreken en garantie	43
Tips over slijtage	43
Garantie op MERIDA fietsen	44
Inspectie-intervallen	46
Fietspas	49
Afleveringsbon	50

Opmerking over deze korte MERIDA handleiding

De foto's op de eerste pagina's van de korte MERIDA handleiding zijn voorbeelden van een typische MERIDA city-/trekkingfiets, MERIDA racefiets en MERIDA mountainbike. Een van deze MERIDA fietsen komt overeen met de door u aangeschafte MERIDA fiets. Er bestaan inmiddels erg veel fietstypes, telkens speciaal geconstrueerd voor een bepaald doel en dus voorzien van een daarvoor bestemde uitrusting. In het kader van de korte MERIDA handleiding gaan wij in op de volgende fietstypes:

Racefietsen **(e)**, triatlonfietsen en tijdritfietsen
Cyclocrossfietsen/-racefietsen

City-, trekking-, fitness- en kinderfietsen

Mountainbikes (crossfietsen **(f)**, crosscountry- **(g)**, marathon- **(h)** en tourmountainbikes, enduro- en all-mountainbikes, dirtbikes en freeridebikes)

Dit is geen handleiding om een MERIDA fiets te repareren, uit diverse onderdelen te monteren of om half-gemonteerde MERIDA fietsen volledig in orde, m.a.w. startklaar te maken!

Voor andere fietsen die niet overeenkomen met de hier getoonde types, geldt deze MERIDA gebruiksaanwijzing niet.



e



f



g



h

Let vooral op de volgende symbolen:



Dit symbool wijst op mogelijke gevaren voor uw leven en uw gezondheid wanneer u zich niet houdt aan de vereiste handelingen of wanneer de betreffende voorzorgsmaatregelen niet worden getroffen.



Dit symbool waarschuwt u voor verkeerde handelingen die materiële schade of schade aan het milieu kunnen berokkenen.



Dit symbool staat bij informatie over de juiste hantering van het product of bij een hoofdstuk in de MERIDA gebruiksaanwijzing dat uw bijzondere aandacht vergt.

In de korte MERIDA handleiding worden bovenstaande mogelijke gevolgen niet telkens herhaald als een van die symbolen opduikt!

Deze MERIDA handleiding voldoet samen met de meegeleverde MERIDA CD-ROM aan de eisen van de Europese normen EN 14766 voor terreinfietsen (mountainbikes), EN 14764 voor city- en trekkingfietsen, EN 14765 voor kinderfietsen en EN 14781 voor racefietsen.

Lees ook de handleidingen van de fabrikanten van onderdelen op de meegeleverde MERIDA CD-ROM.

Algemene veiligheidsaanwijzingen

Geachte MERIDA klant,

U heeft met deze MERIDA fiets **(a-c)** een product van hoogstaande kwaliteit gekocht. Uw nieuwe MERIDA fiets is vervaardigd met zorgvuldig geconstrueerde en afgewerkte onderdelen, gebaseerd op een grondige knowhow. Uw MERIDA vakman heeft de fiets afgemon-teerd en gecontroleerd of alles terdege functioneert. Zo kunt u met een veilig gevoel vertrekken en met veel plezier op de pedalen trappen.

In deze handleiding hebben we de belangrijkste informatie over uw nieuwe MERIDA fiets samengevat. U vindt er veel tips over de manier waarop u met uw fiets moet omgaan, maar ook wetenswaardigheden over fietstechniek, onderhoud en verzorging. Lees deze korte MERIDA handleiding zorgvuldig door. Het loont de moeite ook al fietst u al uw hele leven lang. Zeker inzake fietstechniek is de tijd niet blijven stilstaan en hebben er grote veranderingen plaatsgevonden.

Gelieve dus – voordat u voor het eerst van start gaat met uw nieuwe MERIDA fiets – ten minste het hoofdstuk “Voor de eerste rit” door te nemen.

Om bij het fietsen altijd evenveel plezier en veiligheid te hebben, raden wij u aan voor iedere rit ten minste de kleine veiligheidscontrole uit te voeren, zoals beschreven in het hoofdstuk “Voor iedere rit” om de werking van uw MERIDA fiets te testen.



a



b



c



d

Zelfs de meest uitgebreide handleiding kan onmogelijk iedere denkbare combinatie van beschikbare fietsen en onderdelen omvatten. Daarom concentreren wij ons hier op uw nieuwe MERIDA fiets en op de gebruikelijke onderdelen ervan. De korte MERIDA handleiding verstrekt de meest belangrijke tips en waarschuwt voor mogelijke gevaren.

Als u de uitgebreid beschreven onderhouds- en instellingswerkzaamheden **(d)** uitvoert, vergeet dan niet dat de handleidingen en tips uitsluitend gelden voor deze MERIDA fiets.

Pas de tips niet zonder meer toe op andere fietsen. Door het grote aantal uitvoeringen en verschillende modellen zijn de beschreven werkzaamheden mogelijk niet volledig. Lees ook uw uitgebreide MERIDA gebruiksaanwijzing en de handleidingen van de fabrikanten van onderdelen op de meegeleverde MERIDA CD-ROM. Houd er rekening mee dat de aanwijzingen, afhankelijk van ervaring en/of technische bedrevenheid van de persoon die de werkzaamheden uitvoert, mogelijk niet uitgebreid genoeg zijn. Sommige werkzaamheden vereisen bijkomend (speciaal) gereedschap of extra instructies. Deze handleiding maakt van u geen voltooide fietsmonteur.



Op de MERIDA CD-ROM die wordt meegeleverd met deze korte MERIDA handleiding, vindt u de uitgebreide MERIDA gebruiksaanwijzingen, de handleidingen van de fabrikanten van onderdelen en de betreffende weblinks.

Maar voordat u vertrekt nog enkele puntjes die ons als fietsers na aan het hart liggen. Rijd nooit zonder aangepaste fietshelm en bril **(e)**.

Let erop dat u altijd voor fietsen geschikte, opvallende lichte kleding draagt plus een nauwsluitende broek en schoenen die bij het gemonteerde type pedalen passen **(f)**. Wees als fietser in het verkeer altijd voorkomend en attent en leef de verkeersregels na om uzelf noch anderen in gevaar te brengen.

Fietsen leert u niet uit deze handleiding. Verlies niet uit het oog dat er zekere risico's verbonden zijn aan het fietsen en dat u uw MERIDA fiets dus altijd onder controle moet hebben. Volg eventueel een begin cursus voor fietsers, zoals deze deels aangeboden worden.

Zoals in iedere andere tak van sport, kunt u ook bij fietsen blessures oplopen. Stapt u op uw fiets, dan moet u zich van het gevaar bewust zijn en dat aanvaarden. Bedenk ook altijd dat u op een fiets niet over de veiligheidsinrichtingen van een motorvoertuig beschikt, zoals carrosserie, ABS of airbag. Wees dus altijd voorzichtig en respecteer de andere weggebruikers.

Fiets nooit onder de invloed van medicijnen, drugs of alcohol of wanneer u moe bent. Neem nooit een passagier mee op uw MERIDA fiets en houd beide handen altijd op het stuur.

Let op de wettelijke regelingen voor het gebruik van MERIDA fietsen buiten het wegennet. Deze regels verschillen per land.



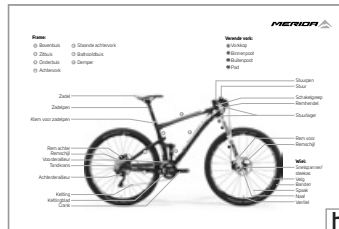
e



f



g



h

Respecteer de natuur bij uw tochten door bossen en velden. Fiets uitsluitend op verharde en bewegwijzerde wegen **(g)**.

Als u een MERIDA kinderfiets hebt aangeschaft, lees dan hoofdstuk "MERIDA kinderfiets" in uw uitgebreide MERIDA gebruiksaanwijzing op de meegeleverde MERIDA CD-ROM, voordat uw kind daar voor de eerste keer mee rijdt. Voor kinderen gelden in sommige landen speciale regels.

Eerst willen wij u vertrouwd maken met de onderdelen van uw MERIDA fiets. Klap daartoe de voorste omslag van de MERIDA gebruiksaanwijzing uit **(h)**. Hier zijn als voorbeeld een MERIDA city-/trekkingfiets, een MERIDA mountainbike en een MERIDA racefiets afgebeeld met een beschrijving van de meest noodzakelijke onderdelen. Houd tijdens het lezen de omslag uitgeklaapt. Zo kunt u de in de tekst genoemde onderdelen snel terugvinden.



Verg nooit te veel van uzelf bij service- en onderhouds- en instelwerkzaamheden, uw veiligheid is voor alles belangrijk. Als u niet absoluut zeker van uw zaak bent of nog vragen hebt, neem dan contact op met uw MERIDA vakman.



Een fietser mag zich niet door voertuigen laten voorttrekken. Hij mag niet met losse handen rijden. De voeten mogen alleen van de pedalen worden gehaald als de toestand van de weg dat vereist.

MERIDA – MORE BIKE!

Doelmatig gebruik

Houd er rekening mee dat elk type fiets voor een specifiek doel geschikt is. Gebruik uw MERIDA fiets alleen voor het voorgeschreven gebruiksdoel, anders bestaat het gevaar dat de MERIDA fiets niet is opgewassen tegen de belasting en het zal begeven, wat tot onvoorziene ongelukken kan leiden. Bij een onjuist gebruik vervalt de garantie.

Categorie 1: Racefietsen, triatlonfietsen, tijdritfietsen en cyclocrossfietsen

MERIDA racefietsen (a), MERIDA triatlonfietsen en MERIDA tijdritfietsen (b) zijn bestemd voor gebruik op wegen en paden met geasfalteerd of geplaveid wegdek.

MERIDA cyclocrossfietsen/-racefietsen (c) kunnen ook op verharde land- en boswegen met fijn steenslag worden gebruikt, maar niet op ruw terrein. Deze zijn niet geschikt voor mountainbikes, vooral niet voor all-mountain, enduro, downhill, freeride en in bikeparks.

MERIDA racefietsen, MERIDA triatlonfietsen, MERIDA tijdritfietsen en MERIDA cyclocrossfietsen zijn op grond van hun concept en uitrusting niet geschikt om op de openbare weg te worden gebruikt. Voor gebruik op de openbare weg moeten de hiervoor voorgeschreven inrichtingen aanwezig zijn. Neem de wettelijke eisen voor deelname aan het openbare wegverkeer in acht. Meer informatie vindt u in uw uitgebreide MERIDA gebruiksaanwijzing op de meegeleverde MERIDA CD-ROM.



a



b



c



MERIDA fietsen van de categorieën 0, 1, 2 en 3 zijn niet geschikt voor sprongen, slides, het afrijden van trappen, stoppies, wheelies, tricks etc.

Categorie 1: MERIDA fietsen van deze categorie zijn ontworpen voor het rijden op verharde wegen waarbij de wielen voortdurend in contact met de ondergrond blijven. Dit zijn in de regel MERIDA racefietsen met racestuur of recht stuur, MERIDA triatlon- of MERIDA tijdritfietsen. Het maximumgewicht van fietser plus bagage mag niet meer zijn dan **120 kg**. Dit toegestane maximumgewicht kan onder omstandigheden verder worden beperkt door de gebruiksaanbevelingen van fabrikanten van onderdelen.



MERIDA racefietsen, MERIDA triatlonfietsen en MERIDA tijdritfietsen en MERIDA cyclocrossfietsen/-racefietsen zijn op grond van hun concept en uitrusting niet geschikt voor gebruik op de openbare weg. Voor gebruik op de openbare weg moeten de hiervoor voorgeschreven inrichtingen aanwezig zijn. Neem de wettelijke eisen voor deelname aan het openbare wegverkeer in acht. Meer informatie vindt u in uw uitgebreide MERIDA gebruiksaanwijzing op de meegeleverde MERIDA CD-ROM.

Categorieën 0 en 1: City-, trekking- en kinderfietsen

MERIDA city-, MERIDA trekking-, MERIDA urban- en MERIDA kinderfietsen (e) kunnen worden gebruikt op een verhard wegdek, d.w.z. op geasfalteerde wegen en fietspaden of landwegen met fijn steenslag. Neem de wettelijke eisen voor deelname aan het openbare wegverkeer in acht. Deze MERIDA fietsen zijn niet geschikt voor gebruik off-road of voor wedstrijden van welke aard dan ook.

Categorie 0: Deze categorie is geschikt voor kinderfietsen. Kinderen moeten niet fietsen in de buurt van afgronden, trappen of zwembaden of op wegen die door motorvoertuigen worden gebruikt. Dit zijn voornamelijk MERIDA fietsen met bandgroottes van 12-24 inch. Maximumgewicht van kind incl. bagage en fiets mag niet hoger zijn dan **80 kg**.

Categorie 1: MERIDA fietsen van deze categorie zijn ontworpen voor het rijden op verharde wegen waarbij de wielen voortdurend in contact met de ondergrond blijven. Maximumgewicht van de fietsers incl. bagage en fiets mag niet meer zijn dan **135 kg**. Dit toegestane maximumgewicht kan onder omstandigheden verder worden beperkt door de gebruiksaanbevelingen van fabrikanten van onderdelen.



MERIDA city-, MERIDA trekking-, MERIDA fitness- en MERIDA kinderfietsen zijn op grond van hun concept en uitrusting niet altijd geschikt om op de openbare weg te gebruiken. Voor gebruik op de openbare weg moeten de hiervoor voorgeschreven inrichtingen aanwezig zijn. Neem de wettelijke eisen voor deelname aan het openbare wegverkeer in acht. Meer informatie vindt u in uw uitgebreide MERIDA gebruiksaanwijzing op de meegeleverde MERIDA CD-ROM.

Categorie 2: Crossfietsen

MERIDA (f) hebben 28"-wielen (622 mm binnendiameter) en zijn geschikt voor verharde ondergrond, zoals gasfalteerde wegen en fietspaden of landwegen met fijn grind, maar niet op ruw terrein.



Categorie 2: MERIDA fietsen van deze categorie zijn ontworpen voor het rijden op verharde wegen waarbij de wielen voortdurend in contact met de ondergrond blijven. Bovendien geschikt voor wegen van puin en off-roadpistes met een lichte helling waarop de banden door de kleine treden korte tijd het contact met de ondergrond verliezen. Het betreft MERIDA crossfietsen en MERIDA cyclocrossbikes met racefietsstuur en cantilever- of schijfremmen.

Categorieën 3-5: Mountainbikes

De "mountainbike" als zodanig bestaat niet meer. Voor de specifieke toepassingen is een breed scala aan types ontwikkeld. Gebruik uw MERIDA fiets alleen binnen de beoogde gebruiksgebieden. Neem de wettelijke eisen voor deelname aan het openbare wegverkeer in acht. Maximumgewicht van de fietsers incl. bagage en fiets mag niet meer zijn dan **135 kg**.

Categorie 3: Crosscountry-, marathon- en touromountainbikes

MERIDA crosscountry- (g), MERIDA marathon- en MERIDA touromountainbikes (h) zijn ook geschikt voor gebruik off-road, maar niet voor tricks, afrijden van trappen etc., training en wedstrijden in de categorieën free-ride, dirt, downhill.

Categorie 3: MERIDA bikes van deze categorie omvatten de MERIDA fietsen uit de categorieën 1 en 2 en zijn daarnaast geschikt voor ruw en onverhard terrein. Ook sporadische sprongen vallen in het gebruiksgebied van deze MERIDA fietsen. Juist bij sprongen kunnen ongeofende fietsers verkeerd neerkomen, waardoor de inwerkende krachten significant verhoogd worden wat tot schade en lichamelijke letsel kan leiden.

MERIDA MTB hardtails en volledig geveerde MERIDA fietsen met korte veerweg zijn typisch voor deze categorie.

Categorie 4: Enduro- en all-mountainbikes

MERIDA enduro- (a) en **MERIDA all-mountainbikes (b)** zijn ook geschikt voor gebruik off-road (Alpencross etc.), maar niet voor tricks, afrijden van trappen etc., training en wedstrijden in de categorieën freeride, dirt, downhill.

Categorie 4: Deze categorie omvat MERIDA fietsen van de categorieën 1-3. Verder zijn ze geschikt voor zeer ruw en gedeeltelijk rotsachtig terrein met steile hellingen en daarmee verbonden hogere snelheden. Regelmatige sprongen door geofefende fietsers leveren geen probleem op voor deze MERIDA fietsen. Het regelmatig en langdurig gebruik van de MERIDA fietsen in bikeparks moet echter uitgesloten worden. Deze MERIDA fietsen moeten op grond van sterke belastingen na iedere rit op mogelijke schade worden gecontroleerd. Volledig geveerde MERIDA fietsen met middellange veerweg zijn typisch voor deze categorie.

Categorie 5: Dirtbikes en freeridebikes

MERIDA dirtbikes (c) zijn voorzien voor zwaarder gebruik op afgesloten terrein. Er bestaan verschillende typen die zijn uitgerust voor truc- en showritten, voor sprongen en freestyle over een speciaal hindernissenparcours of voor races.

MERIDA freeridebikes (d) zijn geschikt voor ritten met sprongen en drops op erg zwaar terrein en bikeparks.



a



b



c



d

Categorie 5: Dit gebruik staat voor zeer veeleisend, sterk rotsachtig en extreem steil terrein, dat alleen door technisch geofefende en zeer goed getrainde fietsers kan worden overwonnen. Grotere sprongen bij zeer hoge snelheden en het intensief gebruik van speciaal ingerichte bikeparks of downhillafstanden zijn typisch voor deze categorie. Bij deze MERIDA fietsen moet u er best op letten dat na iedere rit een intensieve controle op mogelijke schade plaatsvindt. Beginnende schade kan er bij iets meer belasting toe leiden dat onderdelen het begeven. Ook moeten veiligheidrelevante onderdelen regelmatig worden vervangen. Het dragen van speciale protectoren wordt beslist aanbevolen. Volledig geveerde MERIDA fietsen met lange veerwegen zijn kenmerkend voor deze categorie.



MERIDA mountainbikes (crossfietsen, cross-country-, marathon- en touromountainbikes, enduro- en all-mountainbikes, dirt- en free-ridebikes) zijn op grond van hun concept en uitrusting niet geschikt om op de openbare weg te worden gebruikt. Voor gebruik op de openbare weg moeten de hiervoor voorgeschreven inrichtingen aanwezig zijn. Neem de wettelijke eisen voor deelname aan het openbare wegverkeer in acht. Meer informatie vindt u in uw uitgebreide MERIDA gebruiksaanwijzing op de meegeleverde MERIDA CD-ROM.



Overschat uw eigen mogelijkheden niet voor uw eigen veiligheid. Handelingen of shows van een professional zien er eenvoudig uit maar kunnen een gevaar zijn voor lijf en leden. Draag altijd voldoende beschermende kleding.

Toelaatbare totaalgewicht:

Uw MERIDA fiets is ontworpen voor een maximaal totaalgewicht. Fietser, bagage en MERIDA fiets worden bij elkaar opgeteld. Gegevens over het maximale totaalgewicht kunt u vinden in onderstaande tabel, de fietspas in deze handleiding. U kunt deze ook opvragen bij uw MERIDA vakman.

Racefietsen, triatlonfietsen en tijdritfietsen:	120 kg
Cyclocrossfietsen/-racefietsen:	120 kg
City-, trekkingfietsen:	135 kg
Fitnessfietsen:	120 kg
Kinderfietsen:	80 kg
Mountainbikes:	135 kg



Bij MERIDA kinderfietsen, MERIDA race- en MERIDA cyclocrossfietsen evenals bij volledig geveerde MERIDA fietsen zijn aanhangers die aan ketting- en zitbuis zijn bevestigd, niet toegestaan. De bevestiging van aanhangers aan de achteras is echter toegestaan.



Gebruik uw MERIDA fiets alleen voor het doel waarvoor deze bestemd is, anders bestaat het gevaar dat de MERIDA fiets niet is opgewassen tegen de belasting en het zal gebeven! U kunt vallen!



Meer informatie over gebruik volgens de voorschriften van uw MERIDA fiets en over het maximaal toegelaten gewicht (fietser, MERIDA fiets en bagage) vindt u in de fietspas en in hoofdstuk "Voor de eerste rit".



e



f



g



h

Voor de eerste rit

1. Er zijn wettelijke eisen om aan het wegverkeer te kunnen deelnemen. Deze verschillen per land. Dat betekent dat MERIDA fietsen mogelijk niet volledig zijn uitgerust (e-f). Vraag uw MERIDA vakman naar de wetgeving en voorschriften in uw land of in het land waar u de MERIDA fiets wilt gebruiken. Laat uw MERIDA fiets aan de hand daarvan uitrusten voordat u de weg opgaat.

Meer informatie daarover vindt u in het hoofdstuk "Wettelijke eisen voor deelname aan het wegverkeer" in uw uitgebreide MERIDA gebruiksaanwijzing op de meegeleverde MERIDA CD-ROM.

2. Bent u vertrouwd met de reminstallatie (g)? Kijk na in de fietspas en controleer of u de voorwielrem kunt bedienen met dezelfde remgreep (rechts of links) zoals u tot nu toe gewend was. Als dit niet het geval is, laat dan de remgreep nog voor de eerste rit door uw MERIDA vakman ombouwen.

Moderne remmen zijn vaak veel krachtiger dan de conventionele. Doe eerst enkele remproeven (h) op een vlak terrein met stevige ondergrond op een verkeersarme plaats! Test rustig de hogere remvermogens en snelheden.

Meer informatie vindt u in hoofdstuk „Reminstallatie“ in deze korte MERIDA handleiding en in uw uitgebreide MERIDA gebruiksaanwijzing en in de handleidingen van de fabrikanten van onderdelen op de meegeleverde MERIDA CD-ROM.

3. Bent u vertrouwd met het versnellingsmechanisme en de werking daarvan **(a)**? Vraag uw MERIDA vakman u uit te leggen hoe de versnelling werkt en oefen zo nodig op een rustige weg met de versnelling.

Meer informatie vindt u in hoofdstuk “De versnelling” in deze korte MERIDA handleiding en in uw uitgebreide MERIDA gebruiksaanwijzing en in de handleidingen van de fabrikanten van onderdelen op de meegeleverde MERIDA CD-ROM.

4. Zijn zadel en stuur juist ingesteld? Het zadel moet zo zijn ingesteld dat u het pedaal in de onderste positie nog net kunt bereiken met uw hiel. Controleer of u met uw tenen de grond nog raakt, terwijl u in het zadel zit **(b)**. Uw MERIDA vakman helpt u wanneer u ontevreden bent met uw zitpositie.

Meer informatie vindt u in hoofdstuk “De MERIDA fiets aanpassen aan de fietser” in deze korte MERIDA handleiding en in uw uitgebreide MERIDA gebruiksaanwijzing op de meegeleverde MERIDA CD-ROM.



a



b



c



d

5. Als uw MERIDA fiets is voorzien van klik- respectievelijke systeempedalen **(c)**: heeft u al eens eerder met daarvoor bestemde schoenen gefietst? Maak uzelf eerst – in stilstand – zorgvuldig vertrouwd met die schoenen, hoe ze inklikken en losklikken. Vraag uw MERIDA vakman uit te leggen hoe de pedalen werken.

Meer informatie vindt u in hoofdstuk “Pedalen en schoenen” in uw uitgebreide MERIDA gebruiksaanwijzing en in de handleidingen van de fabrikanten van onderdelen op de meegeleverde MERIDA CD-ROM.

6. Als uw MERIDA fiets is voorzien van vering **(d)**, moet u deze door uw MERIDA vakman laten afstellen. Verkeerde afstellingen van de veerelementen kunnen het veerelement beschadigen of de functie ervan nadelig beïnvloeden. Het rijgedrag zal in ieder geval verminderen en de maximale veiligheid en het plezier bij het fietsen zijn niet meer verzekerd.

Meer informatie vindt u in hoofdstuk “Verende vorken”, “Achtervering” en “Geveerde zadelpennen” in deze korte MERIDA handleiding en in uw uitgebreide MERIDA gebruiksaanwijzing en in de handleidingen van de fabrikanten van onderdelen op de meegeleverde MERIDA CD-ROM.



Let erop dat de remafstand langer wordt, wanneer u een opzetstuur (e), een stuur met bar-ends of een multipositiestuur hebt. De remhendels zijn niet in alle posities even gemakkelijk te grijpen.



Gebruik uw MERIDA fiets alleen voor het doel waarvoor deze bestemd is, anders bestaat het gevaar dat uw MERIDA fiets niet is opgewassen tegen de belasting en het zal begeven! U kunt vallen!



Let er vooral op dat u over voldoende speelruimte beschikt (f), als u op de grond staat, zodat u zich niet blesseert indien u heel vlug van uw fiets moet afstappen.



Let erop dat de remwerking en grip van de banden bij nat weer sterk verminderd kunnen zijn. Rij op een natte weg heel voorzichtig en veel langzamer dan bij droog weer.



Vanwege hun speciale gebruiksdoel hebben enkele MERIDA dirtbikes (g) slechts één rem. Een tweede rem wordt echter altijd meegeleverd en kan zo nodig worden gemonteerd. Dergelijke MERIDA bikes mogen alleen op afgezette terreinen worden gebruikt.



Bij onvoldoende oefening en/of te strakke afstelling van systeempedalen kunt u zich mogelijk niet meer uit het pedaal losmaken. U kunt vallen!



Als u valt met uw MERIDA fiets, laat dan ten minste de controle uit het hoofdstuk "Voor iedere rit" uitvoeren. Rij heel voorzichtig terug met uw MERIDA fiets en alleen als deze de controle probleemloos heeft doorstaan. U moet nooit krachtig remmen of versnellen en niet staand op de pedalen rijden. Als u zich onzeker voelt, laat u dan afhaken met een auto, in plaats van risico's te nemen. Zodra u thuis bent, moet de MERIDA fiets opnieuw grondig worden onderzocht. Als u niet absoluut zeker van uw zaak bent of nog vragen hebt, neem dan contact op met uw MERIDA vakman.



Voordat u met uw MERIDA city-, MERIDA trekkingfiets of MERIDA MTB hardtail een aanhanger trekt (h), dient u contact op te nemen met uw MERIDA vakman.

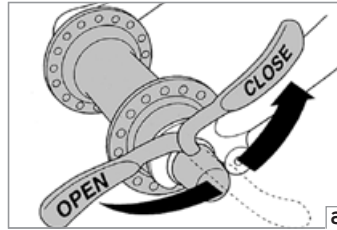


Voordat u een kinderzitje monteert, moet u de fietspas goed lezen en contact opnemen met uw MERIDA vakman.

Voor iedere rit

Uw MERIDA fiets wordt meerdere malen tijdens de fabricage en in de daarop aansluitende eindcontrole door uw MERIDA vakman getest. Omdat er zich bij het transport van uw MERIDA fiets mogelijk veranderingen in de werking voordoen of tijdens het stilstaan derden werkzaamheden aan uw MERIDA fiets hebben verricht, moet u beslist voor iedere rit het volgende testen:

1. Zijn de snelspanners **(a)**, steekassen of schroefverbindingen aan voor- en achterwiel, aan zadelpen en aan de overige onderdelen correct vastgezet? Meer informatie vindt u in hoofdstuk "Gebruik van snelspanners en steekassen" in deze korte MERIDA handleiding en in uw uitgebreide MERIDA gebruiksaanwijzing en in de handleidingen van de fabrikanten van onderdelen op de meegeleverde MERIDA CD-ROM.
2. Verkeren de banden in goede staat? Is de bandenspanning van beide banden in orde? De gegevens over minimum- en maximumdruk (in bar of psi) vindt u aan de zijkant van de band **(b)**. Meer informatie vindt u in hoofdstuk "Wielen en banden" in uw uitgebreide MERIDA gebruiksaanwijzing en in de handleidingen van de fabrikanten van onderdelen op de meegeleverde MERIDA CD-ROM.
3. Laat beide wielen vrij draaien om te controleren of ze mooi rond lopen. Observeer daarbij bij fietsen met schijfremmen de afstand tussen frame en velg of band resp. bij fietsen met velgremmen tussen remblokje en velg. Dat banden niet perfect rond lopen, kan bijvoorbeeld te wijten zijn aan barstjes in



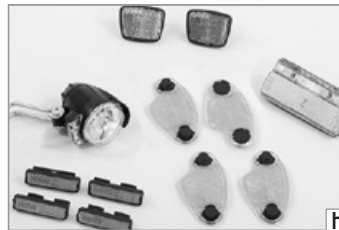
de zijkant van de band, aan een gebroken as of aan kapotte spaken. Meer informatie vindt u in hoofdstuk "Wielen en banden" in uw uitgebreide MERIDA gebruiksaanwijzing en in de handleidingen van de fabrikanten van onderdelen op de meegeleverde MERIDA CD-ROM.

4. Controleer de remmen (in stilstand) door de remhendel krachtig naar het stuur toe te trekken **(c)**. De remblokjes bij **velgremmen** moeten volledig en tegelijk de zijkanten van de velgen raken en helemaal tegen de velgen aankomen. Ze mogen de banden tijdens het remmen noch in geopende toestand of daartussen aanraken. De hendel moet niet tot de stuur kunnen worden doorgetrokken en bij hydraulische remmen mag er geen olie uit de leidingen lopen. Controleer ook de dikte van de remblokjes.

Bij **schijfremmen** moet het drukpunt onmiddellijk stabiel zijn. Als een stabiel drukpunt pas bereikt wordt nadat u de hendel meerdere malen heeft ingedrukt, moet u uw MERIDA fiets laten controleren bij uw MERIDA vakman. Meer informatie vindt u in hoofdstuk "Reminstallatie" in deze korte MERIDA handleiding en in uw uitgebreide MERIDA gebruiksaanwijzing en in de handleidingen van de fabrikanten van onderdelen op de meegeleverde MERIDA CD-ROM.

5. Laat uw MERIDA fiets van een geringe hoogte op de grond stuiten **(d)**. Treden daarbij klapperende geluiden op, dan moet u de oorzaak daarvan opsporen en verhelpen. Controleer eventueel lagers en boutverbindingen. Trek deze eventueel aan.

6. Bij een geveerde MERIDA fiets steunt u op uw fiets en kijkt u na of de veerelementen op en neer veren zoals het hoort **(e)**. Meer informatie vindt u in hoofdstuk "Verende vorken", "Achtervering" en "Geveerde zadelpennen" in deze korte MERIDA handleiding en in uw uitgebreide MERIDA gebruiksaanwijzing en in de handleidingen van de fabrikanten van onderdelen op de meegeleverde MERIDA CD-ROM.
7. Controleer of de standaard volledig is omhoog geklapt **(f)**, voordat u vertrekt. U kunt vallen!
8. Vergeet niet een stevig beugel- **(g)** of kettingslot mee te nemen op uw tochten. U voorkomt diefstal alleen op effectieve wijze door uw MERIDA fiets aan een vaststaand voorwerp te bevestigen.
9. Als u met uw fiets op de openbare weg wilt rijden, moet deze zijn uitgerust conform de wetgeving van het betreffende land **(h)**. Fietsen zonder licht en reflectoren in het donker of bij weersomstandigheden met beperkt zicht is zonder meer gevaarlijk. De andere weggebruikers zullen u niet of te laat zien. Uw fiets moet altijd over een toegestane lichtinstallatie beschikken als u ermee op de openbare weg rijdt. Schakel uw licht aan zodra de schemering valt. Meer informatie daarover vindt u in het hoofdstuk "Wettelijke eisen voor deelname aan het wegverkeer" in uw uitgebreide MERIDA gebruiksaanwijzing op de meegeleverde MERIDA CD-ROM.



Onjuist vastgezette verbindingen, zoals snelspanners, kunnen tot gevolg hebben dat u onderdelen van uw MERIDA fiets verliest. Ernstige valpartijen kunnen daarvan het gevolg zijn!



Denk eraan dat de remafstand langer wordt, als u een opzetstuur, een stuur met bar-ends of een multipositiestuur hebt. De remhendels zijn niet in alle posities even gemakkelijk te grijpen.



Ga niet met uw MERIDA fiets rijden indien één van bovenvermelde punten niet in orde is! Een MERIDA fiets die niet in orde is, kan ernstige valpartijen veroorzaken! Als u niet absoluut zeker van uw zaak bent of nog vragen hebt, neem dan contact op met uw MERIDA vakman.



Diverse krachten en invloeden van de ondergrond vergen veel van uw MERIDA fiets. Op die dynamische belastingen reageren de diverse onderdelen met slijtage- en vermoeidheidsverschijnselen. Controleer uw MERIDA fiets regelmatig op slijtage, maar ook op krassen, vervormingen, verkleuringen of beginnende scheurtjes. Als de levensduur van bepaalde onderdelen is overschreden, kunnen deze plotseling hun dienst weigeren. Breng uw MERIDA fiets regelmatig naar de MERIDA vakman om de bewuste onderdelen zo nodig te laten vervangen.

Na een val

1. Controleer of de wielen nog goed vastzitten in de uitvalpads **(a)** en of de velgen nog keurig in het midden van het frame of van de vork draaien. Geef de wielen een zetje met uw hand om ze te laten draaien. Let op de spleet tussen remblokjes en velgen of tussen frame en banden. Wisselt deze in sterke mate en is centreren ter plekke niet mogelijk, open dan de velgremmen met het speciale mechanisme een beetje zodat de velg tussen de remblokjes door kan zonder ertegen te schuren. Denk er wel aan dat de remkracht dan mogelijk verminderd is. Zowel bij velg- als bij schijfremmen moet u de wielen meteen na uw terugkeer door uw MERIDA vakman laten centreren. Meer informatie vindt u in hoofdstuk "Reminstallatie", "Gebruik van snelspanners en steekassen" en "Wielen en banden" in deze korte MERIDA handleiding en in uw uitgebreide MERIDA gebruiksaanwijzing en in de handleidingen van de fabrikanten van onderdelen op de meegeleverde MERIDA CD-ROM.
2. Controleer of stuur en stuurpen niet verbogen of beschadigd zijn en of ze nog rechtop staan **(b)**. Controleer of de stuurpen vast aan de vork zit door te proberen het stuur ten opzichte van het voorwiel te verdraaien **(c)**. Belast het stuur ook even via de remgrepen om te voelen of het nog goed vastzit in de stuurpen. Stel zo nodig de onderdelen af en draai de schroeven voorzichtig vast tot de onderdelen goed vastklemmen. De maximale aandraaimomenten staan op de onderdelen gedrukt of in de handleidingen van de fabrikanten van onderdelen op de mee-



geleverde MERIDA CD-ROM. Meer informatie vindt u in hoofdstuk "De MERIDA fiets aanpassen aan de fietser" en "Stuurlager/balhoofd" in deze korte MERIDA handleiding en in uw uitgebreide MERIDA gebruiksaanwijzing en in de handleidingen van de fabrikanten van onderdelen op de meegeleverde MERIDA CD-ROM.

3. Kijk na of de ketting nog op de kettingbladen en op de tandwielen ligt. Is uw MERIDA fiets gevallen op de kant van de derailleur, controleer dan of die nog juist functioneert. Vraag iemand uw MERIDA fiets even op te lichten bij het zadel en schakel voorzichtig in alle versnellingen. Let erop, vooral naar een lagere versnelling toe, als de ketting op de grotere tandwielen springt, in welke mate de achterderailleur in de buurt van de spaken komt **(d+e)**. Een verbogen achterderailleur of uitvalpad/derailleurpad kan ertoe leiden dat de achterderailleur tussen de spaken terecht komt. Achterderailleur, achterwiel en frame kunnen daarbij onherroepelijk worden beschadigd. Controleer de functie van de voorderailleur. Is die ontregeld, dan kan de ketting van het kettingblad springen en heeft uw MERIDA fiets geen aandrijving. Meer informatie vindt u in hoofdstuk "De versnelling" in deze korte MERIDA handleiding en in uw uitgebreide MERIDA gebruiksaanwijzing en in de handleidingen van de fabrikanten van onderdelen op de meegeleverde MERIDA CD-ROM.

4. Richt uw blik daarbij over de neus van het zadel heen op het trapshuis of op de bovenbuis (f) om te controleren of het zadel niet verdraaid is. Open eventueel de klem, stel het zadel af en draai de klem weer vast. Meer informatie vindt u in hoofdstuk “De MERIDA fiets aanpassen aan de fietser” en “Gebruik van snelspanners en steekassen” in deze korte MERIDA handleiding en in uw uitgebreide MERIDA gebruiksaanwijzing en in de handleidingen van de fabrikanten van onderdelen op de meegeleverde MERIDA CD-ROM.



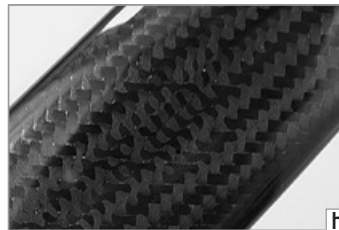
5. Laat uw MERIDA fiets van een geringe hoogte op de grond stuiten. Treden daarbij klapperende geluiden op, dan moet u de oorzaak daarvan opsporen en verhelpen. Controleer eventueel lagers en boutverbindingen. Trek deze eventueel aan.



6. Bekijk tenslotte de hele fiets nog eens om eventuele verbuigingen, verkleuringen of scheurtjes (g) te ontdekken. Vertrek pas nadat u al deze controles van uw MERIDA fiets met een onberispelijk resultaat heeft uitgevoerd. Neem de kortst mogelijke route en wees uiterst voorzichtig. Vermijd sterke versnellingen en remmanoeuvres en fiets niet staande op de pedalen. Twijfelt u aan de betrouwbaarheid van uw MERIDA fiets, laat u dan liever afhalen met de wagen. Loop in geen geval een veiligheidsrisico!



Zodra u thuis bent, moet uw MERIDA fiets opnieuw grondig worden onderzocht. De beschadigde onderdelen moeten worden gerepareerd. Vraag uw MERIDA vakman om advies. Meer informatie over carbon onderdelen vindt u in het hoofdstuk



“Bijzondere eigenschappen van het materiaal carbon” in deze korte MERIDA handleiding en in uw uitgebreide MERIDA gebruiksaanwijzing en in de handleidingen van de fabrikanten van onderdelen op de meegeleverde MERIDA CD-ROM.



Verboden onderdelen, vooral van aluminium, kunnen onverhoeds breken. Ze mogen niet hersteld d.w.z. recht gebogen worden, want ook daarna bestaat er een acuut breukrisico. Dit geldt vooral voor vorken, stuur, stuurpen, cranks, zadelpen en pedalen. Mocht u twijfelen, dan is het altijd beter de bewuste onderdelen te vervangen want uw veiligheid komt op de eerste plaats. Vraag uw MERIDA vakman om advies.



Als uw MERIDA fiets onderdelen uit carbon (h) bevat, moet u uw MERIDA fiets na een val of een ander ongelukje direct naar uw MERIDA vakman brengen. Carbon is een extreem stevig materiaal dat een hoge belastbaarheid mogelijk maakt met een erg laag gewicht van de constructie-elementen. Maar carbon heeft de eigenschap dat eventueel optredende overbelasting de vezelverbinding van binnen kan beschadigen zonder dat het onderdeel herkenbare vervormingen vertoont zoals bij staal of aluminium. Een beschadigd onderdeel kan het plotseling laten afweten. U kunt vallen!



Controleer na een val of het omvallen van uw MERIDA fiets altijd de werking en vooral de eindaanslag van de achterderailleur.

Gebruik van snelspanners en steekassen

Snelspanner

Om snel te kunnen verstellen resp. monteren en demonteren beschikken de meeste MERIDA fietsen over snelspanners. Voor ieder gebruik van de MERIDA fiets moet worden gecontroleerd of alle snelspanners goed vast zitten. Snelspanners moeten, daar uw eigen veiligheid er onmiddellijk van afhangt, met uiterste zorg worden bediend.

Oefen de bediening van snelspanners om ongevallen te voorkomen.

De snelspanner bestaat eigenlijk uit twee bedieningselementen:

1. De hendel **(a)** aan de ene kant van de naaf: die zet de sluitbeweging via een excenter om in opspankracht.
2. De klemmoer **(b)** aan de andere kant van de naaf: daarmee wordt de voorspanning ingesteld op een schroefdraadstang (de snelspanas).



Raak de mogelijk hete remschijven (bijv. na een lange daling) niet meteen na het stoppen aan. U kunt zich verbranden! Laat de remschijven altijd eerst afkoelen voordat u een snelspanner opent.



Let er op dat de hendels van beide snelspanners zich altijd aan de andere kant van de kettingaandrijving bevinden **(c)**. Zo vermijdt u dat het voorwiel per ongeluk in spiegelbeeld wordt gemonteerd. Bij MERIDA fietsen met schijfremmen en snelspanners met 5 mm assen kan het nuttig zijn beide hendels op de aandrijfkant te bevestigen. Zo voorkomt u dat u de schijf aanraakt en de vingers verbrandt. Als u niet absoluut zeker van uw zaak bent of nog vragen hebt, neem dan contact op met uw MERIDA vakman.



Vertrek nooit met uw MERIDA fiets zonder dat u vooraf de bevestiging van het wiel hebt gecontroleerd **(d)**. Als de snelspanners niet juist gesloten zijn, kunnen de wielen losraken. Acuuut gevaar voor ongelukken!



Maak wielen die met snelspanners worden bevestigd, samen met het frame vast aan een vast voorwerp wanneer u uw MERIDA fiets ergens onbewaakt achterlaat.

Werkwijze voor een veilige bevestiging van een onderdeel met een snelspanner

Open de snelspanner. Nu moet het woord "open" **(e)** zichtbaar zijn. Verzeker u ervan dat het te bevestigen onderdeel correct is geplaatst.

Meer informatie vindt u in hoofdstuk "De MERIDA fiets aanpassen aan de fietser" en "Wielen en banden" in deze korte MERIDA handleiding, in uw uitgebreide MERIDA gebruiksaanwijzing en in de handleidingen

van de fabrikanten van onderdelen op de meegeleverde MERIDA CD-ROM.

Beweeg de hendel weer in de richting van de opspanpositie, zodat het woord "close" duidelijk leesbaar is. Aan het begin van de sluitbeweging tot halverwege moet de hendel gemakkelijk te bewegen zijn.

Daarna moet het steeds zwaarder gaan, de hendel moet uiteindelijk moeilijk verder te duwen zijn. Duw erop met de palm van uw hand en trek tegelijkertijd met uw vingers aan een vast onderdeel bijvoorbeeld aan de vork (f) of een steun van de achtervork, in geen geval echter aan een remschijf of een spaak.

Zodra de eindpositie is bereikt, moet de hendel in een rechte hoek op de snelspanas staan (g). Hij mag dus niet zijdelings afstaan. De hendel moet zodanig tegen het frame respectievelijk tegen de vork liggen dat hij niet per ongeluk wordt geopend. Hij moet echter ook goed vastgepakt kunnen worden voor een snelle bediening.

Controleer of hij goed vast zit door op het einde van de gesloten hendel te drukken en te proberen deze te verdraaien. Als hij beweegt, moet u hem openen en de voorspanning verhogen. Draai de klemmoer aan de tegenoverliggende kant met een halve slag naar rechts. Sluit de snelspanner en controleer de passing opnieuw.

Til het wiel tenslotte enkele centimeters van de grond en geef de band van boven een tik.



e



f



g



h

Als het wiel goed is bevestigd, dan blijft het in de opshanging van het frame of de vork zitten en klappert niet.

Om de snelspanner van het zadel te controleren, probeert u dat te verdraaien ten opzichte van het frame.



Snelspanners kunt u door een speciaal slot vervangen. Daarvoor hebt u een speciaal ge-codeerde sleutel of een inbusleutel nodig.

Als u niet absoluut zeker van uw zaak bent of nog vragen hebt, neem dan contact op met uw MERIDA vakman.

Steekassen

Steekassen (h) worden gebruikt, als de MERIDA fiets wordt blootgesteld aan hoge belastingen, zoals bij crosscountry, all-mountain en enduro. Zij geven de verende vorken en het achterstuk een bepaalde stugheid.

Aanwijzingen voor de montage van wielen met steekassen

Tegenwoordig zijn er veel verschillende steekassystemen op de markt. Enkele systemen worden met snelspanners bevestigd. Voor andere systemen heeft u voor het monteren of demonteren speciaal gereedschap nodig.



Controleer de bevestiging na de eerste rit en één of twee gebruiksuren en daarna elke 20 gebruiksuren.



Lees in ieder geval eerst het hoofdstuk: “Gebruik van snelspanners en steekassen” in uw uitgebreide MERIDA gebruiksaanwijzing en in de handleidingen van de fabrikanten van verende vorken, steekassen en wielen op de meegeleverde MERIDA CD-ROM voordat u het wiel demonteert of onderhoudswerkzaamheden uitvoert en een vork/wielcombinatie met steekassysteem in gebruik neemt!

Als u niet absoluut zeker van uw zaak bent of nog vragen hebt, neem dan contact op met uw MERIDA vakman.



Verkeerd gemonteerde wielen kunnen tot ernstige valpartijen en ongevallen leiden! Laat u onderwijzen in de veilige omgang van uw steekastype door uw MERIDA vakman.



Gebruik voor de bevestiging van de assen alleen het door de fabrikant aanbevolen gereedschap. Gebruik zo mogelijk altijd een momentsleutel. Beweeg altijd in kleine stappen (halve Newtonmeter) naar het voorgeschreven maximale aandraaimoment toe en controleer tussendoor steeds of het onderdeel vast zit. Overschrijd niet het door de fabrikant aangegeven maximale aandraaimoment! Als de as te strak wordt aangedraaid, kan dat schade opleveren aan as of vorkpoot.



MERIDA fiets aanpassen aan de fietser

Uw lichaamslengte en –proporties spelen een belangrijke rol bij de keuze van de framehoogte van uw MERIDA fiets. Let er vooral op dat u over voldoende afstapruimte beschikt zodat u zich niet verwondt, als u heel vlug van uw fiets moet stappen (a).

Bij de keuze van het fietstype wordt uw lichaamshouding in grove lijnen vastgelegd (b+c). Verschillende onderdelen van uw fiets zijn echter zo ontworpen dat ze tot op zekere hoogte instelbaar zijn op uw lichaamsmaten. Daartoe behoren de zadelpen, het stuur en de stuurpen evenals de remgrepen resp. rem-/versnellingshendel.

Omdat voor alle werkzaamheden vakkennis, ervaring, het juiste gereedschap en vakmanschap nodig zijn, moet u uitsluitend de positiecontrole uitvoeren. Bespreek uw zithouding of uw wensen voor veranderingen met uw MERIDA vakman. Hij kan uw wensen realiseren wanneer uw MERIDA fiets in de werkplaats is, bijvoorbeeld voor de eerste inspectiebeurt.

Voer na iedere aanpassing/montage altijd de korte veiligheidstest “Voor iedere rit” uit en maak een proefrit bijvoorbeeld in een verkeersarm gebied (d).



Voer na iedere aanpassing/montage altijd de korte veiligheidstest "Voor iedere rit" uit en maak een proefrit bijvoorbeeld in een verkeersarm gebied. Let daarom ook op de juiste afstelling van de schoenplaatjes ("cleats").



Tot de beschreven werkzaamheden behoren monteuservaring en geschikt gereedschap. Draai schroefverbindingen altijd met de grootste zorgvuldigheid vast. Verhoog de schroefkracht stapsgewijs en controleer tussendoor altijd opnieuw of het betreffende onderdeel vast zit. Maak gebruik van een momentsleutel en ga de maximale aandraaimomenten niet te boven! Dit vindt u in hoofdstuk "Aanbevolen aandraaimomenten" in deze korte MERIDA handleiding en in uw uitgebreide MERIDA gebruiksaanwijzing en in de handleidingen van de fabrikanten van onderdelen op de meegeleverde MERIDA CD-ROM.



De zitpositie hangt sterk af van het gebruiksdoel van de fiets. Raadpleeg uw MERIDA vakman of uw trainer. De tips hieronder zijn geschikt voor typische MERIDA race-, MERIDA city-, MERIDA trekkingfietsen en MERIDA crosscountry/marathonbikes.



Zitproblemen, zoals een verdoofd gevoel, kunnen toe te schrijven zijn aan het zadel. Uw MERIDA vakman heeft een uitgebreide keuze aan zadels van zeer uiteenlopende modellen. Hij zal u graag met raad en daad bijstaan.



e



f



g



h

Instellen van de juiste zithoogte

Hoe hoog uw zadel moet staan, hangt af van de beenlengte. Bij het trappen moet de bal van de voet boven het midden van de pedaalas staan. Het been mag in de onderste positie van de crank niet helemaal zijn doorgestrekt, anders trapt u niet rond (e).

Controleer de zithoogte met schoenen met platte zolen. Draag liefst geschikte fietsschoenen.

Ga op het zadel zitten en zet uw hak op het pedaal op de laagste positie. De heup moet gelijk blijven, het been moet helemaal gestrekt zijn.

Om de zithoogte in te stellen, maakt u de snelspanner (f) (zie hoofdstuk "Gebruik van snelspanners en steekassen") of de klembouten van de zadelpen aan het bovenste eind van de zitbuis, los. (g). Hiervoor hebt u geschikt gereedschap nodig, bijv. een inbussleutel, waarmee u de bout twee tot drie slagen naar links draait. Nu kunt u de zadelpen in hoogte verstellen.

Trek de zadelpen niet tot voorbij de markering op de buis (einde, minimum, maximum, stop, limiet o.d.) (h) en vet steeds het deel van een aluminium of titaan pen in dat in een zadelpen van aluminium, titaan of staal steekt. Bij zadelpennen en/of zitbuizen van carbon mag u geen vet in het klemgebied aanbrengen! Gebruik in plaats hiervan speciale carbonmontagepasta.

Plaats het zadel zo dat het weer direct naar voren is gekanteld. Richt uw blik daarbij over de neus van het zadel heen op de trapshuis of op de bovenbuis **(a)**.

Klem de zadelpen weer vast. Sluit daarvoor de snelspanner, zoals beschreven in hoofdstuk “Gebruik van snelspanners en steekassen” of draai de zadelpenbout in halve slagen naar rechts **(b)**. Voldoende klemkracht komt tot stand zonder dat u veel kracht zet met uw hand. Is dat niet het geval, dan past de zadelpen niet bij uw frame.

Controleer tussen de stappen door steeds of de pen goed vast zit. Houd daartoe het zadel met uw handen (voor en achter) goed vast en probeer eraan te draaien **(c)**. Kunt u het zadel draaien, draai dan de zadelpenbout nogmaals voorzichtig vast met een halve slag en probeer opnieuw of de pen vastzit.

Controleer opnieuw of uw been op de juiste manier gestrekt is. Breng uw voet met pedaal in de laagste trappositie. Bevindt de bal van de voet zich in het midden van het pedaal (ideale trappositie), dan moet de knie licht gebogen zijn. Is dat het geval, dan is uw zadel op de juiste hoogte ingesteld.

Controleer of u zittend op het zadel bij de grond kunt komen. Is dat niet het geval, zet dan het zadel veiligheids-halve – zeker in het begin – een beetje lager.



a



b



c



d



Vet nooit de zitbuis in van een carbon frame wanneer geen aluminium huls aanwezig is. Indien u een zadelpen uit carbon gebruikt, mag u zelfs een metalen frame niet invetten. Carbon onderdelen die ooit werden gesmeerd, kunnen in sommige gevallen nooit meer op veilige wijze worden vastgezet! Gebruik in plaats hiervan speciale carbonmontagepasta.



Bij steile afdalingen kan het nuttig zijn het zadel van uw MERIDA mountainbikes dieper in te stellen. Dit verbetert de controle over uw MERIDA fiets.



Let op dat u de klembout van de zadelpenklem niet te vast aandraait. Te vast aandraaien kan zadelpen of frame beschadigen. Gevaar voor ongelukken!



Rijd nooit met uw fiets als de zadelpen over eind-, minimum, maximum, limiet of stop-markering uitsteekt **(d)**! Hij kan dan breken of het frame beschadigen. Schuif bij een frame met een langere zitbuis die uitsteekt boven de bovenbuis, de zadelpen ten minste tot onder de bovenbuis resp. tot onder de kruising van de bovenbuis en de zitbuis! Als zadelpen en frame verschillende minimum insteekdieptes voorschrijven, kies dan steeds de grotere voorgeschreven insteekdiepte.



Als uw pen in de zitbuis wiebelt of niet goed glijdt, vraag dan uw MERIDA vakman. Pas nooit geweld toe.



Beweeg altijd in kleine stappen (halve Newtonmeter) naar het voorgeschreven maximale aandraaimoment toe en controleer tussendoor steeds of het onderdeel vast zit. Overschrijd niet het door de fabrikant aangegeven maximale aandraaimoment!



Controleer de zithoogte en de stand van zadel en stuur bij kinderen en jongeren minstens elke drie maanden!



Als uw MERIDA fiets met een vario-zadelpen (e) is uitgerust, vindt u meer informatie in uw uitgebreide MERIDA gebruiksaanwijzing en in de handleidingen van de fabrikanten van onderdelen op de meegeleverde MERIDA CD-ROM.

Instellen van de stuurhoogte

De stuurhoogte ten opzichte van het zadel en de afstand tussen zadel en stuur bepalen de houding van de rug. Met diep stuur zit u gestroomlijnd en brengt u veel gewicht op het voorwiel. Deze gebogen houding is vermoeiender en ongemakkelijker, omdat hij polsen, armen, bovenlichaam en nek belast.



Er zijn drie verschillende stuursystemen waarmee de stuurhoogte kan worden gevarieerd: **conventionele**, **verstelbare (f)** en **Ahead®-stuurpen (g)**. Elk van deze systemen vereist een specifieke kennis die in de volgende beschrijvingen niet volledig kan worden overgebracht. Als u niet absoluut zeker van uw zaak bent of nog vragen hebt, neem dan contact op met uw MERIDA vakman.



De stuursystemen zijn een dragend element van uw MERIDA fiets. Wijzigingen daaraan kunnen uw veiligheid in het gedrang brengen. Als u niet absoluut zeker van uw zaak bent of nog vragen hebt, neem dan contact op met uw MERIDA vakman.



Deze werkzaamheden vereisen veel vaardigheid en (speciaal) gereedschap. Vraag uw MERIDA vakman u uit te leggen hoe de stuursystemen functioneert en ingesteld wordt of laat de instelling aan hem over.



De boutverbindingen van stuursystemen en stuur moeten met de voorgeschreven aandraaimomenten worden gemonteerd (h). Zo niet kan het stuur of de stuursystemen losraken of breken. Maak gebruik van een momentsleutel en ga de maximale aandraaimomenten niet te boven! Dit vindt u in hoofdstuk "Aanbevolen aandraaimomenten" in deze korte MERIDA handleiding en in uw uitgebreide MERIDA gebruiksaanwijzing en in de handleidingen van de fabrikanten van onderdelen op de meegeleverde MERIDA CD-ROM.



Stuurpen bestaan in verschillende maten in lengte (a), in buisdiameter en in stuurboorgat (b). Een verkeerde keuze kan leiden tot gevaarlijke situaties: stuur en stuurpen kunnen breken en een ongeval veroorzaken. Gebruik voor vervanging uitsluitend gemerkte en passende originele onderdelen. Uw MERIDA vakman geeft u graag advies.



Let op dat de stuur-/stuurpencombinatie door de fabrikant van stuur resp. stuurpen is goedgekeurd.



Let erop dat de stuurklemmen geen scherpe kanten hebben.

Conventionele stuurpen

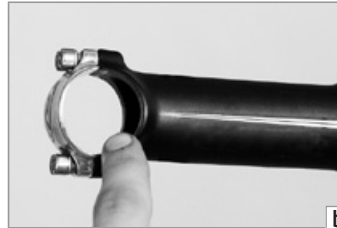
Het stuur is bij een conventionele stuurpen qua hoogte slechts in beperkte mate regelbaar door de stuurpen op en neer te schuiven in de binnenbalhoofdbuis (c).

Vraag uw MERIDA vakman u uit te leggen hoe de stuurpen functioneert en ingesteld wordt of nog beter laat de instelling aan hem over.

Meer informatie vindt u in hoofdstuk "Instellen van de stuurhoogte" in uw uitgebreide MERIDA gebruiksaanwijzing en in de handleidingen van de fabrikanten van onderdelen op de meegeleverde MERIDA CD-ROM.



a



b



c



d



Rijd nooit met uw MERIDA fiets als de stuurpen boven de markering voor de maximale uitrekhoogte uitsteekt! Controleer voor uw vertrek alle bouten en probeer uw remmen uit!



Probeer nooit de kopmoer van het balhoofd te openen wanneer u de stuurpen wenst te wijzigen, anders kunnen de lagerspeling veranderen!

Verstelbare stuurpen

De instelling van de helling van het voorste gedeelte van de stuurpen is bij verstelbare stuurpen op verschillende manieren opgelost:

er zijn modellen met bouten die zich aan de zijkant van het scharnier bevinden (d), modellen met bouten aan de boven- of onderkant en modellen met extra pallen resp. afstelbouten.

Vraag uw MERIDA vakman u uit te leggen hoe de stuurpen functioneert en ingesteld wordt of nog beter laat de instelling aan hem over.

Meer informatie vindt u in hoofdstuk "Instellen van de stuurhoogte" in uw uitgebreide MERIDA gebruiksaanwijzing en in de handleidingen van de fabrikanten van onderdelen op de meegeleverde MERIDA CD-ROM.

Stuurpen voor systemen zonder schroefdraad, zogenaamde Aheadset®-systemen

Bij MERIDA fietsen met Aheadset®-balhoofd wordt met behulp van de stuurpen de voorspanning van het balhoofd ingesteld. Als de positie van de stuurpen verandert, moet de lagerspeling opnieuw worden afgesteld (zie hoofdstuk "Stuurlager/balhoofd" in uw uitgebreide MERIDA gebruiksaanwijzing en in de handleidingen van de fabrikanten van onderdelen op de meegeleverde MERIDA CD-ROM). De hoogte kunt u beperkt instellen door de tussenringen (spacers) te verschuiven **(e)** of de stuurpen bij zgn. flip-flop modellen **(f)** om te draaien.

Vraag uw MERIDA vakman u uit te leggen hoe de stuurpen functioneert en ingesteld wordt of nog beter laat de instelling aan hem over.



e



f



g



h



Als de stuurpen wordt omgedraaid, dan kunnen de kabels te kort zijn. Het is gevaarlijk zo te rijden. Raadpleeg uw MERIDA vakman.



Als de spacers worden verwijderd, moet de vorkschacht worden ingekort. Die situatie is niet omkeerbaar. Dit moet door uw MERIDA vakman worden uitgevoerd en pas als u de voor u geschikte positie hebt gevonden.



Let erop dat stuur, rem- en versnellingshendel bij het verstellen van de stuurpen van positie veranderen. Stel deze opnieuw in, zoals beschreven in hoofdstuk "Verstellen van de helling van stuur en remgrepen".

Afstand tussen stuur en zadel corrigeren en helling van zadel instellen

De afstand tussen de handvatten van het stuur en het zadel oefent een invloed uit op de houding van de rug **(g)** en dus ook op het rijcomfort en op de rijdynamica. Via de zadelrails kunt u die afstand in geringe mate wijzigen. Als de zadelrails in de zadelpen worden verschoven, beïnvloedt dit echter ook het trappen. De fietser trapt meer of minder van achteren op de pedalen.

Staat het zadel tijdens het fietsen niet horizontaal, dan kan de fietser niet ontspannen op de pedalen trappen. Hij moet dan permanent op het stuur steunen of het stuur vasthouden om niet van het zadel af te glijden.



De schroefverbindingen aan de zadelpen moeten met de voorgeschreven aandraaimomenten worden gemonteerd **(h)**. Maak gebruik van een momentsleutel en ga de maximale aandraaimomenten niet te boven! Dit vindt u in hoofdstuk "Aanbevolen aandraaimomenten" in deze korte MERIDA handleiding en in uw uitgebreide MERIDA gebruiksaanwijzing en in de handleidingen van de fabrikanten van onderdelen op de meegeleverde MERIDA CD-ROM.



Let erop dat de zadelrails vastgeklemd worden binnen de markeringen (a). Anders kan deze afbreken! Controleer de boutverbindingen maandelijks met de momentsleutel volgens de voorgeschreven waarden.



Het instelbereik van het zadel is heel beperkt. Een aanzienlijk grotere bereik beslaan de verschillende stuurpenlengtes. Soms kan meer dan 10 cm verschil worden bereikt. Meestal moet daarbij de lengte van de rem- en versnellingskabels worden aangepast. Ga voor dergelijke veranderingen naar uw MERIDA vakman!



De zadelfabrikanten voegen meestal uitvoerige handleidingen bij. U vindt deze op de meegeleverde MERIDA CD-ROM. Lees deze zorgvuldig door voordat u de positie van uw zadel instelt. Als u niet absoluut zeker van uw zaak bent of nog vragen hebt, neem dan contact op met uw MERIDA vakman.

Verschuiven en waterpas stellen van het zadel

Bij **gepatenteerde zadelpennen (b)** houdt een centrale inbusbout de kop vast die zowel de helling als de horizontale positie van het zadel vastzet. Sommige zadelpennen beschikken over twee bouten naast elkaar.

Open de bout(en) aan de kop van de zadelpen. Draai ze met twee hooguit drie slagen los anders kan het hele mechanisme uiteenvallen. Verschuif het zadel zoals u wenst naar voren of naar achteren. Meestal moet u het



zadel daarvoor een tikje geven. Let ook op de markeringen aan de zadelrails en overschrijd deze niet.

Let erop dat de bovenkant van het zadel in horizontale positie blijft (c), terwijl u de bout(en) weer vastdraait. Zorg ervoor dat uw MERIDA fiets bij het uitvoeren van instelwerken horizontaal staat.

Hebt u de perfecte positie gevonden, controleer dan of de beide helften van het klemmechanisme tegen de zadelrails liggen. Voer vervolgens het aandraaimoment op, zoals voorgeschreven door de fabrikant van de zadelpen.

Draai de bout(en) met de momentsleutel aan volgens de opgaven van de fabrikant en controleer of het weer vastgeschroefde zadel niet kantelt door met de handen afwisselend de punt en de achterkant te belasten.



Bouten die niet helemaal vastzitten of los zitten kunnen problemen opleveren. Gevaar voor ongelukken!



Controleer de boutverbindingen maandelijks met de momentsleutel (d) volgens de waarden die u aantreft op de onderdelen zelf en/of in de handleidingen van de fabrikanten van onderdelen op de meegeleverde MERIDA CD-ROM.

Bij een **zadelpen met geïntegreerd klemmechanisme (e)** met twee achter elkaar liggende bouten draait u de beide bouten twee tot maximaal drie slagen, anders kan het hele mechanisme uit elkaar vallen. Verschuif het zadel horizontaal om de gewenste zitpositie in te stellen. Meestal moet u het zadel daarvoor een tikje geven. Let ook op de markeringen aan de zadelrails en overschrijd deze niet.





Hebt u de perfecte positie gevonden, controleer dan of de beide helften van het klemmechanisme tegen de zadelrails liggen. Voer vervolgens het aandraaimoment op zoals voorgeschreven door de fabrikant van de zadelpen.



Draai beide bouten gelijkmatig vast **(f)**, zodat het zadel in de juiste hoek blijft staan. Wenst u de zadelpunt een beetje lager, draai dan aan de voorste bout naar rechts. Draai eventueel de achterste bout een beetje losser. Om achter lager te stellen, moet u de achterste bouten naar rechts draaien en eventueel de voorste losdraaien. Controleer of het (aldus) vastgezette zadel niet kantelt. Belast daartoe met uw handen afwisselend de zadelpunt en het achterste deel van het zadel **(g)**.



 **Controleer de boutverbindingen maandelijks met de momentsleutel volgens de waarden die u aantreft op de onderdelen zelf en/of in de handleidingen van de fabrikanten van onderdelen op de meegeleverde MERIDA CD-ROM.**

 **Bouten die niet helemaal vastzitten of los zitten kunnen problemen opleveren. Gevaar voor ongelukken!**



Bij het **1-boutssysteem (h)** draait u de haakse verbindingbouten zo ver mogelijk, zonder de sluitmoer aan de andere kant van de klemvoorziening los te draaien. Meestal hoeft u niet het hele mechanisme eruit te halen, als dit al met de geschikte buitenklem voor het zadel is uitgerust.

Als dit volgens u niet nodig is de 1-boutsbevestiging helemaal uit elkaar te halen, draait u deze los van de klemvoorziening. Daardoor worden de buitenste klemdelen vrijgemaakt. De binnenste klemdelen blijven met behulp van een rubber fixeerplaatje op hun plaats.

Monteer de zadelrails in de binnenste klemdelen, doe de buitenste delen er weer in en schuif de bevestigingsbout er weer in. Als de zadelrails te ver uit elkaar liggen, probeer deze dan niet met geweld in de klemgroeven te duwen. Het klemmechanisme of de zadelrails kunnen anders breken en een ongeval en/of lichamelijk letsel van de fietser veroorzaken.

Gebruik een ander zadelmodel of neem contact op met uw MERIDA vakman.

Als het zadel past, schuif het dan zo op de zadelpen, dat de rails in het midden van de pen door het bevestigingsmechanisme geklemd worden **(a)**. Zet daarna de bovenkant van het zadel parallel met de ondergrond. Draai de bout stapsgewijs aan en verzeker u ervan dat

- 1) de klemvoorziening nog precies op de carbon kop van de zadelpen past
- 2) de rails aan weerszijden precies wordt omsloten.

Als alles past, draait u de bout stapsgewijs met de momentsleutel **(b)** vast totdat u het maximale, op de zadelpen in Newtonmeter (Nm) aangegeven, aandraaimoment hebt bereikt.



Controleer de boutverbindingen maandelijks met de momentsleutel volgens de waarden die u aantreft op de onderdelen zelf en/of in de handleidingen van de fabrikanten van onderdelen op de meegeleverde MERIDA CD-ROM.



Bouten die niet helemaal vastzitten of los zitten kunnen problemen opleveren. Gevaar voor ongelukken!



Helling van stuur en remgrepen veranderen

Instellen van de greepwijdte van de remhendel bij MERIDA racefietsen

Vooral fietsers met kleine handen moeten de remhendelinstelling **(c)**, waarin de remmen beginnen te werken, meteen bij de aankoop door de MERIDA vakman op hun vingertengte laten afstellen.

Bij enkele modellen van verschillende fabrikanten is dit aan de rem-/versnellingshendel mogelijk, bijv. door stelbouten of zogenaamde afstandstukken **(d)**. Bij de andere worden de remkabels navenant in de remarmen geklemd. De stelbouten daar dienen alleen ter compensatie van de optredende slijtage van de remblokjes.

Laat de greepbreedte zo instellen, dat het eerste lid van de wijsvinger om de rem-/versnellingshendel past. Controleer daarna de correcte instelling en werking van de reminstallatie, zoals beschreven in hoofdstuk "Reminstallatie" in deze korte MERIDA handleiding en in uw uitgebreide MERIDA gebruiksaanwijzing en in de handleidingen van de fabrikanten van onderdelen op de meegeleverde MERIDA CD-ROM.



Van sommige fabrikanten zijn er rem-/versnellingshendels die zeer geschikt zijn voor kleine handen. Als u problemen hebt met de greepbreedte van de remhendel, vraag dan uw MERIDA vakman.

Bijzonderheden van tijdritsturen bij MERIDA triatlon- en MERIDA tijdritfietsen

Bij de triatlonsport, waarbij het op een bijzonder aerodynamische zithouding aankomt, worden gewoonlijk speciale opzetsturen gebruikt. De shifters liggen bij deze aero-modellen vaak aan het stureinde, de remhendels aan het einde van het basisstuur (bullhorn-stuur). Als u voorovergebogen rijdt, zijn de remhendels een eind weg **(e)**, de reactiesnelheid is lager en de remweg wordt langer. Kijk daarom bij het rijden goed vooruit.

De positie van het stuur is binnen zekere grenzen instelbaar op uw persoonlijke voorkeur. Dit betekent dat het rechte stuk van het opzetstuur alleen heel weinig naar onderen of naar boven moet wijzen. Het basisstuur moet parallel met de weg zijn of licht naar boven wijzen. Let er op dat uw onderarmen altijd gemakkelijk moeten kunnen steunen, dat wil zeggen dat de ellebogen naar achteren iets buiten de armatuurschalen moeten uitsteken.



Houd er rekening mee dat de remweg langer wordt als u met de handen op het opzetstuur of liggend in aerodynamische houding rijdt.

De remhendels zijn niet in alle posities even gemakkelijk te grijpen.



Verstellen van de helling van het stuur en de remgrepen bij MERIDA racefietsen en MERIDA cyclocrossfietsen

Het rechte stuk van het onderstuur moet parallel met de grond zijn of van achter licht naar beneden wijzen **(f)**. De uiteinden van de rem-/versnellingshendels liggen ongeveer in een denkbeeldige verlenging van de onderkant van de boog van het onderstuur, het bovenste deel van de greep is dan waterpas of wijst licht naar boven. Het verstellen van de rem-/versnellingshendels is een werkje voor de MERIDA vakman, omdat het stuurlint daarna opnieuw moet worden omwikkeld.

Om de stuurhelling in te stellen, opent u de inbusbout(en) aan de onder- respectievelijk aan de voorkant van de stuurpen **(g)**. Draai zolang aan het stuur tot de gewenste positie is bereikt. Let erop dat het stuur door de stuurpen precies in het midden wordt vastgeklemd.

Draai de bout(en) weer voorzichtig vast met een momentsleutel. Controleer of de spleten van de stuurpen parallel lopen en boven en onder even breed zijn. Draai bij stuurpen met meerdere bouten deze gelijkmatig en kruislings aan met een momentsleutel met inhouding van het aanbevolen aandraaimoment.

Probeer het stuur ten opzichte van de stuurpen te verdraaien **(h)** en draai evt. de bouten opnieuw aan.

Gebruik een momentsleutel en ga de maximale aandraaimomenten niet te boven. Deze vindt u in deze korte MERIDA handleiding en in uw uitgebreide MERIDA gebruiksaanwijzing, op de onderdelen zelf en/of in de handleidingen van de fabrikanten van onderdelen op de meegeleverde MERIDA CD-ROM.

Instellen van de greepwijdte van de remhendel bij MERIDA city-, MERIDA trekking-, MERIDA cross-, MERIDA kinderfietsen en MERIDA mountainbikes

Bij de meeste remgrepen kunt u de afstand tussen remhendel en handgrepen aan het stuur instellen. Vooral fietsers met kleine handen (**a+b**) kunnen zo de remhendel in een voor hen prettige afstand tot het stuur worden gebracht. In de regel bevindt zich een kleine stelbout op de plaats waar de remkabel van een kabelrem in de hendelarmatuur loopt of aan de hendel zelf. Draai deze bout (**c**) naar rechts vast en let erop in welke richting de hendel van richting verandert.

Bij hydraulische remmen bevinden zich ook verstelinrichtingen aan de remhendel. Er zijn diverse systemen. Vraag uw MERIDA vakman of lees de handleidingen van de fabrikanten van onderdelen op de meegeleverde MERIDA CD-ROM.

Stel de greepbreedte zo in, dat het eerste lid van de wijsvinger om de remhendel past. Controleer daarna de correcte instelling en werking van de reminstallatie, zoals beschreven in hoofdstuk "Reminstallatie" in deze korte MERIDA handleiding en in uw uitgebreide MERIDA gebruiksaanwijzing en in de handleidingen van de fabri-



kanten van onderdelen op de meegeleverde MERIDA CD-ROM.



U mag de remhendel niet tot aan het stuur kunnen doortrekken. De volledige remkracht moet eerder worden bereikt.



Lees bij hydraulische remmen en schijfremmen de handleiding van de fabrikant van de remmen op de meegeleverde MERIDA CD-ROM. Als u niet absoluut zeker van uw zaak bent of nog vragen hebt, neem dan contact op met uw MERIDA vakman.

Instellen van de helling van het stuur en de remgrepen bij MERIDA city-, MERIDA trekking-, MERIDA cross-, MERIDA kinderfietsen en MERIDA mountainbikes

De uiteinden van het stuur zijn meestal iets gebogen. Stel uw stuur zo in dat uw polsen ontspannen zijn en niet te sterk naar buiten toe zijn gedraaid (**d**).

Open daartoe de inbusbout(en) aan de onder- respectievelijk aan de voorzijde van de stuurpen. Draai zolang aan het stuur tot de gewenste positie is bereikt. Let erop dat het stuur door de stuurpen precies in het midden wordt vastgeklemd. Draai de bout(en) weer voorzichtig vast met een momentsleutel. Controleer of de spleten van de stuurpen parallel lopen en boven en onder even breed zijn. Draai bij stuurpen met meerdere bouten deze gelijkmatig en kruislings aan met een momentsleutel met inhouding van het aanbevolen aandraaimoment.

Probeer het stuur ten opzichte van de stuurpen te verdraaien en draai evt. de bouten opnieuw aan **(e)**. Maak gebruik van een momentsleutel en ga de maximale aandraaimomenten niet te boven! Deze staan op de onderdelen gedrukt en/of in de handleidingen van de fabrikanten van onderdelen op de meegeleverde MERIDA CD-ROM. Als het stuur bij het opgegeven aandraaimoment niet klemt, gebruikt u carbonmontagepasta.



e

Nadat u het stuur hebt ingesteld, moeten ook de remgrepen en shifters worden afgesteld. Draai daartoe de inbusbouten van de grepen los. Verdraai de greep aan het stuur. Ga op het zadel zitten en leg uw vingers op de remhendel.



f

Controleer of uw hand in het verlengde ligt van uw onderarm **(f)**. Schroef de grepen opnieuw met een momentsleutel aan en controleer of ze vastzitten. De remhendels moeten altijd volkomen vast zitten. Het is handig als deze bij een val kunnen verdraaien.



g



Draai de bouten aan de stuurpen afzonderlijk zo ver in tot de klemrails bij de stuurklem tussen stuurpendeksel en stuurpen parallel lopen en boven en onder even breed zijn **(g)**. Draai na elkaar de bouten gelijkmatig en kruiselings vast, d.w.z. afwisselend en stapsgewijs, tot deze met de moment-sleutel de ondergrenzen van de aanbevolen aandraaimomenten bereiken.



h



Let erop dat alle boutverbindingen (stuurpen, stuur, bar-ends en remmen) met het voorgeschreven aandraaimoment worden vastgezet. Maak gebruik van een momentsleutel en ga de maximale aandraaimomenten niet te boven! Dit vindt u in hoofdstuk "Aanbevolen aandraaimomenten" in deze korte MERIDA handleiding en in uw uitgebreide MERIDA gebruiksaanwijzing en in de handleidingen van de fabrikanten van onderdelen op de meegeleverde MERIDA CD-ROM.

Bar-ends en multipositiestuur bieden extra greepmogelijkheden.



Denk er aan dat de remafstand langer wordt, als u een stuur met bar-ends **(h)** of een multipositiestuur hebt. De remhendels zijn niet in alle posities even gemakkelijk te grijpen.



Zet de bar-ends niet loodrecht of naar achteren; dit kan bij een val lichamelijk letsel veroorzaken.



Als er aan uw MERIDA fiets een multipositiestuur of als u aan het aluminium stuur van uw MERIDA fiets bar-ends wilt monteren, informeer dan vooraf of dat toegestaan is voor uw MERIDA fiets. Neem evt. vóór de montage contact op met uw MERIDA vakman.

Reminstallatie

Door de remmen **(a+b)** kan de rijsnelheid aan het terrein en de verkeerssituatie worden aangepast. Indien nodig moeten de remmen van uw MERIDA fiets onmiddellijk pakken om de fiets zo vlug mogelijk tot stilstand te brengen.

Als de remmen zo helemaal worden ingedrukt, verplaatst het gewicht zich naar voren waardoor het achterwiel minder wordt belast. Daarom kan het op een stroeve bodem eerder voorkomen dat het achterwiel omhoog komt en de MERIDA fiets over de kop gaat, dan dat de banden de grip verliezen. Vooral bij bergaf rijden is deze problematiek groter. Moet u plots remmen om volledig tot stilstand te komen, probeer dan uw gewicht zo ver mogelijk naar achteren en naar onderen te verplaatsen.

Gebruik beide remmen tegelijkertijd **(c)** en denk eraan dat de voorste rem op een stroeve bodem door de verplaatsing van uw gewicht de duidelijk grotere kracht kan overbrengen.

Op een losse ondergrond zijn de omstandigheden anders. Hier kan te hard remmen van het voorwiel tot slippen leiden. Zorg dat u voor uw eerste rit vertrouwd bent met de bediening. Oefen het remmen op verschillende ondergronden op een verkeersarme plaats.

Meer informatie vindt u in hoofdstuk "Reminstallatie" in uw uitgebreide MERIDA gebruiksaanwijzing en in de handleidingen van de fabrikanten van onderdelen op de meegeleverde MERIDA CD-ROM.



a



b



c



d



De toewijzing van de remhendels t.o.v. de remlichamen (bijvoorbeeld de linker remhendel bedient de rem van het voorwiel) kan variëren. Kijk na in de fietspas en controleer of u de voorwielrem kunt bedienen met dezelfde remgreep (rechts of links) zoals u tot nu toe gewend was. Als dit niet het geval is, laat dan de remgrepen nog voor de eerste rit door uw MERIDA vakman ombouwen.



Wen u voorzichtig aan uw remmen. Oefen noodstopmanoeuvres op een verkeersarme plek tot u uw MERIDA fiets veilig kunt bedienen en onder controle hebt. Dit kan ongevallen voorkomen.



Nat wegdek vertraagt de remwerking en laat de banden licht slippen. Houd bij regen rekening met een langere remafstand, verminder uw rijsnelheid en rem voorzichtig.



De remvlakken en remblokjes moeten absoluut vrij zijn van was, vet en olie **(d)**. Gevaar voor ongelukken!



Gebruik voor vervanging uitsluitend gemerkte en passende originele onderdelen. Uw MERIDA vakman geeft u graag advies.



Lees in ieder geval het hoofdstuk "Reminstallatie" in uw uitgebreide MERIDA gebruiksaanwijzing en de handleidingen van de fabrikanten van de remmen op de meegeleverde MERIDA CD-ROM voordat u begint de remmen bij te stellen, onderhoud te plegen en werkzaamheden van welke aard ook uit te voeren.

Versnelling

Met de versnelling van uw MERIDA fiets wordt de overbrenging aangepast aan het terrein en de gewenste snelheid.

Bij **kettingversnellingen (e+f)** kunt u in een klein verzet (de ketting loopt vooraan over het kleine kettingblad en achteraan over een groot tandwiel) met een matige krachtinspanning steile hellingen op rijden. U moet dan echter sneller resp. met een hogere frequentie trappen. Bergaf schakelt u naar een groter verzet (vooraan een groot kettingblad, achteraan een klein tandwiel). Met een enkele crankomwenteling komt u dan veel meters ver, de snelheid is dienovereenkomstig hoog.

Tijdens het wisselen van versnelling moet u blijven trappen. De trapkracht moet echter duidelijk minder zijn. Vooral bij het schakelen voor moet langzaam en zonder kracht worden getrapt.

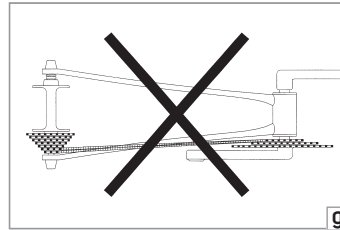
Moderne MERIDA fietsen kunnen tot 33 versnellingen hebben, waarbij er echter overlappen zijn – in werkelijkheid zijn er 15 tot 18 versnellingen. De ketting moet nooit extreem schuin lopen (**g+h**), omdat deze dan snel verslijt en de werkingsgraad afneemt. Het is bijvoorbeeld slecht wanneer de ketting vooraan op het kleinste kettingblad en tegelijkertijd achteraan op de buitenste (kleine) twee of drie tandwielen loopt. Dat geldt ook wanneer de ketting vooraan op het grootste kettingblad en achteraan op de binnenste (grote) tandwielen loopt.



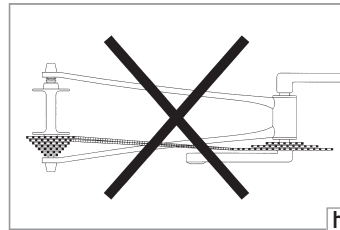
e



f



g



h

Bij **naafversnellingen** en **tandwielversnellingen** staat de "1" voor de eerste, lichtste versnelling. De versnellingen worden op volgorde, zo mogelijk bij korte stilstand van de pedalen, maar ten minste bij verminderde druk op de pedalen doorgeschakeld. Het hoogste getal is de hoogste versnelling.

Meer informatie vindt u in hoofdstuk "Versnelling" in uw uitgebreide MERIDA gebruiksaanwijzing en in de handleidingen van de fabrikanten van onderdelen op de meegeleverde MERIDA CD-ROM.



Oefen voor de eerste rit het gebruik van uw versnellingsmechanisme in een verkeersarm gebied. Maak u vertrouwd met de bediening van hendels of draaigrepen van uw MERIDA fiets.



Let er altijd op dat het schakelen zo mogelijk zonder bijgeluiden en schokvrij moet zijn.



Lees in ieder geval het hoofdstuk "Versnelling" in uw uitgebreide MERIDA gebruiksaanwijzing en de handleidingen van de fabrikanten van de versnelling op de meegeleverde MERIDA CD-ROM voordat u begint de versnelling bij te stellen, onderhoud te plegen en werkzaamheden van welke aard ook uit te voeren.

Verende vorken

Veel MERIDA fietsen, vooral MERIDA mountainbikes, MERIDA crossbikes en trekkingfietsen, zijn met verende vorken **(a)** uitgerust. Zo kan uw MERIDA fiets off-road of op slechte rijwegen beter onder controle worden gehouden, omdat de banden meer bodemcontact maken. De belasting van MERIDA fiets en fietser door schokken wordt aanmerkelijk gereduceerd. Verende vorken verschillen in uitvoering van verende elementen en van soort demping. De verende vork werkt normalerwijze met een luchtveerelement of – minder vaak – met staalveren. Normaal wordt met olie gedempt. Om ervoor te zorgen dat de vork optimaal functioneert, moet worden afgesteld op gewicht van de fietser, zithouding en gebruiksdoel **(b)**. Laat dit altijd door uw MERIDA vakman instellen bij de overdracht. Meer informatie vindt u in hoofdstuk "Verende vorken" in uw uitgebreide MERIDA gebruiksaanwijzing en in de handleidingen van de fabrikanten van verende vorken op de meegeleverde MERIDA CD-ROM.



De verende vork moet zo zijn berekend resp. afgesteld, dat deze hoogstens in extreme gevallen doorslaat **(c)**. Een te slappe veer (te weinig luchtdruk) is meestal voelbaar en hoorbaar aan harde slagen. Deze ontstaan als de vork met een ruk volledig in elkaar schuift. Als een verende vork vaak doorslaat, kan deze en het frame op den duur beschadigen.



Als de verende vork te sterk is gedempt, kan deze bij snel opvolgende hindernissen mogelijk niet meer uitveren. U kunt vallen!



Draai niet lukraak aan bouten, en vooral niet met gereedschap, in de hoop dat u daarmee de instelling kunt veranderen. U zou het bevestigingsmechanisme kunnen losmaken, wat aanleiding kan geven tot een val. Normaliter zijn de afstel-mogelijkheden – bij alle fabrikanten – aangegeven met een schaalverdeling of met "+" (voor sterkere demping/hardere vering) en "-".



Verende vorken zijn zo geconstrueerd, dat zij schokken kunnen resp. moeten compenseren. Als de vork star is en blokkeert, zijn de schokken ongedempt voelbaar in het frame. Dat kan schade veroorzaken aan verende vork en frame. Daarom mag u bij vorken met lockout-mechanisme **(d)** deze functie alleen op vlak terrein (verharde wegen, landwegen) gebruiken en niet off-road.



De handleidingen van de fabrikanten van de verende vorken worden meestal meegeleverd. U vindt deze op de meegeleverde MERIDA CD-ROM. Lees deze zorgvuldig voordat u de vorkinstelling wijzigt of onderhoudswerkzaamheden uitvoert.



Tips voor instelling en onderhoud kunt u ook op het internet vinden op:

www.srsuntour-cycling.com
www.ridefox.com
www.manitoumtb.com
www.xfusionshox.com

www.magura.com
www.rockshox.com
www.rst.com.tw
www.dtswiss.com

Achterdemper

Volledig geveerde fietsen hebben behalve een veren- de vork ook een bewegend achterstuk (e), dat via een achterdemper wordt geveerd en gedempt. Zo kan uw MERIDA fiets off-road of op slechte rijwegen beter worden gecontroleerd. De belasting van MERIDA fiets en fietser door schokken wordt aanmerkelijk gereduceerd. De achterdemper werkt normalerwijze met een lucht-veerelement of – minder vaak – met staalveren. Norma- maal wordt met olie gedempt.

Om de achtervering optimaal te laten functioneren, moet de achterdemper zijn afgestemd op het gewicht van de fietser, de zithouding en het gebruiksdoel (f). Laat dit altijd door uw MERIDA vakman instellen bij de over- dracht.

Meer informatie vindt u in hoofdstuk "Achterdemper" in uw uitgebreide MERIDA gebruiksaanwijzing en in de handleidingen van de fabrikanten van achterdempers op de meegeleverde MERIDA CD-ROM.



Bij volledig geveerd frame is het bewegende achterstuk zo gebouwd, dat het slagen kan resp. moet opvangen. Als de achterdemper star is en blokkeert, zijn de schokken ongedempt voel- baar in het frame. Dat kan schade veroorzaken aan ach- terdemper en frame. Daarom mag u bij achterdempers met lockout-mechanisme deze functie alleen op vlak terrein (verharde wegen, vlakke landwegen) gebruiken en niet off-road.



e



f



g



h



De achtervorkvering moet zo zijn berekend resp. afgesteld, dat deze hoogstens in extre- me gevallen doorslaat (g). U voelt en hoort meestal ook duidelijk een te slappe veer (te lage lucht- druk) aan harde slagen. Deze ontstaan als de achter- demper met een ruk volledig in elkaar schuift. Als de achterdemper vaak doorslaat, kan deze en het frame op den duur kapotgaan.



Als de achtervork te sterk is gedempt, kan deze bij snel opvolgende hindernissen moge- lijk niet meer uitveren. U kunt vallen!



Draai niet lukraak aan bouten, en vooral niet met gereedschap, in de hoop dat u daarmee de instelling kunt veranderen. U zou het be- vestigingsmechanisme kunnen losmaken, wat aanlei- ding kan geven tot een val. Normaliter zijn de afstel- mogelijkheden – bij alle fabrikanten – aangegeven met een schaalverdeling of met "+" (voor sterkere demping/ hardere vering) en "-" (h).



De handleidingen van de fabrikanten van de achterdempers worden meestal meege- leverd. U vindt deze op de meegeleverde MERIDA CD-ROM. Lees deze zorgvuldig voordat u de achterdempersinstelling wijzigt of onderhoudswerk- zaamheden uitvoert.



Tips voor instelling en onderhoud kunt u ook op het internet vinden op:

www.srsuntour-cycling.com
www.ridefox.com
www.manitoumtb.com
www.xfusionshox.com

www.magura.com
www.rockshox.com
www.rst.com.tw
www.dtswiss.com

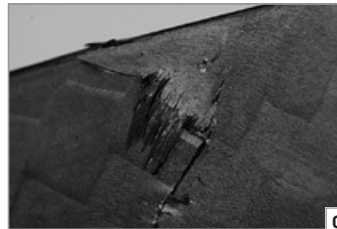
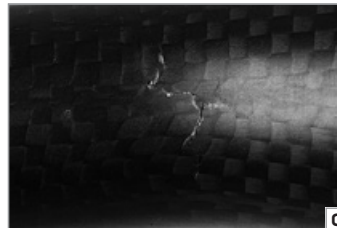
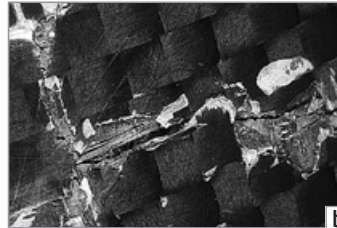
Bijzondere eigenschappen van het materiaal carbon

Bij producten uit met koolstofvezel versterkte kunststof, ook carbon of CFRP genoemd, zijn er een paar bijzonderheden. Carbon **(a)** is een uiterst sterk materiaal dat een hoge belastbaarheid mogelijk maakt met een erg laag gewicht van het montage-onderdeel. Toch vervormen carbon onderdelen na overbelasting niet altijd blijvend resp. zichtbaar, maar de interne vezelstructuur kan beschadigd zijn.

Om die reden kan na een overbelasting een beschadigd onderdeel van carbon het tijdens het fietsen plotseling begeven zonder enige voorafgaande waarschuwing. Daarom raden wij u aan om na een incident, zoals een val, het onderdeel of beter nog de hele MERIDA fiets te laten checken door uw rijwielhandelaar.

Vervang beschadigde onderdelen **(b-d)** onmiddellijk! Zorg er door adequate maatregelen voor dat derden het niet toch nog kunnen gebruiken (zaag het bijvoorbeeld in stukken). Beschadigde frames van carbon kunnen eventueel worden gerepareerd. Neem contact op met uw MERIDA vakman.

Onderdelen uit carbon mogen nooit worden blootgesteld aan hoge temperaturen. Laat ze daarom nooit poederbespuiten of lakken. Dergelijke temperaturen kunnen de onderdelen zonder meer ruïneren. Laat de onderdelen uit carbon nooit in de auto liggen als de zon sterk schijnt en bewaar ze niet in de buurt van een warmtebron.



Onderdelen van carbon hebben net als alle onderdelen uit licht materiaal slechts een beperkte levensduur. Laat daarom stuur en stuurpen regelmatig controleren, afhankelijk van het gebruik (bijv. om de drie jaar), ook als er geen sprake is geweest van buitengewone belasting (bijv. een ongeval).

Bescherm uw MERIDA fiets resp. het carbon frame en de carbon onderdelen, als u de fiets in de kofferruimte transporteert. Om beschadigingen aan het gevoelige materiaal te voorkomen, wikkelt u het in dekens, schuimstof kokers o.d. Leg geen tassen op een MERIDA fiets die in een auto ligt.

Plaats uw MERIDA fiets steeds zorgvuldig en zodanig, dat deze niet kan omvallen. Carbon frame en carbon onderdelen kunnen al beschadigd raken bij omvallen, als ze bijvoorbeeld tegen een scherpe rand aankomen.



Als carbon onderdelen van uw MERIDA fiets krakende geluidjes maken of uitwendige beschadigingen vertonen, zoals kerkjes, scheurtjes, deuken, verkleuringen etc., gebruik uw fiets dan niet meer. Neem onmiddellijk contact op met uw MERIDA vakman die het onderdeel nauwkeurig zal onderzoeken.



Combineer het carbon stuur in geen geval met bar-ends of een aerodynamisch opzetstuur, tenzij deze speciaal daarvoor bestemd zijn. Maak het carbon stuur niet korter en bevestig de rem- en versnellingshendel niet verder naar binnen aan het stuur als aangegeven of noodzakelijk. Dit kan breuk opleveren!



Let erop dat de klemrichtingen absoluut vetvrij moeten zijn, als een van de klemonderdelen van carbon is! Het smeermiddel zet zich vast in het oppervlak van het carbon onderdeel en verhindert door lagere wrijvingscoëfficiënten het veilige vastklemmen binnen de toegelaten aandraaimomenten. Carbon onderdelen die ooit werden gesmeerd, kunnen in sommige gevallen nooit meer op veilige wijze worden vastgezet! Gebruik in plaats van vet speciale carbonmontagepasta (e), die bij diverse fabrikanten verkrijgbaar is.



Heeft uw fiets vrij dikke framebuizen, dan bestaat het gevaar dat de meeste klemmen voor fietsdragers deze platdrukken! Frames uit carbon kunnen het dan bij verder gebruik plotseling begeven. Een zaak met autotoebehoren heeft echter vaak speciale, passende modellen. Vraag daar expliciet om informatie of vraag om advies bij uw MERIDA vakman.



Klem een carbon frame of zadelpen niet in de montagestandaard (f)! Daardoor kunnen deze worden beschadigd. Monteer voor het klemmen een stevige (aluminium) zadelpen of gebruik een montagestandaard die het frame van binnen aan drie punten opspant of vorken en behuizing van de trapas opneemt.



Bescherm de kwetsbare plekken van uw carbon frame, bijv. de onderkant van de onderbuis, met speciale stickers (g) tegen beschadigingen door schurende kabels of steenslag. U kunt deze krijgen bij uw MERIDA vakman.



Algemene onderhoudstips en servicebeurten

Onderhoud en servicebeurten

Op het moment dat u bij uw MERIDA vakman wegrijdt op uw nieuwe MERIDA fiets, is die rijklar gemonteerd. Toch moet u uw MERIDA fiets geregeld onderhouden (h) en op vaste tijdstippen onderhoudswerkzaamheden laten uitvoeren door uw MERIDA vakman. Alleen dan blijven alle onderdelen goed werken.

U moet de eerste inspectiebeurt al na 100 tot 300 kilometer resp. 5 tot 15 gebruiksuren of na vier tot zes weken laten uitvoeren. Uw MERIDA fiets moet worden nagekeken, omdat tijdens de inrijtijd van de MERIDA fiets de spaken zich kunnen zetten of de versnelling moet worden bijgesteld. Dit proces is onvermijdelijk. Maak daarom met uw MERIDA vakman een afspraak voor een controle van uw nieuwe fiets. De eerste inspectiebeurt is erg belangrijk voor de werking en levensduur van uw MERIDA fiets.

Na de inrijtijd moet u uw MERIDA fiets met regelmatige tussenpozen door uw MERIDA vakman laten nakijken. Als u vaak op slechte wegen of off road rijdt, moeten de inspectie-intervallen worden bekort. Een gunstig moment voor de jaarlijkse inspectie is de winter. Dan heeft uw MERIDA vakman veel tijd voor u en voor uw MERIDA fiets.

Regelmatige inspecties en tijdige vervanging van slijtageonderdelen, bijv. kettingen, remblokjes **(a)** of versnellings- en remkabels **(b)**, horen bij het correcte gebruik van uw MERIDA fiets en zijn daarom van invloed op de aansprakelijkheid voor verborgen gebreken en de garantie.

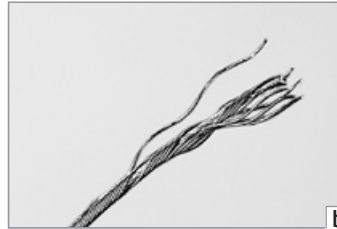
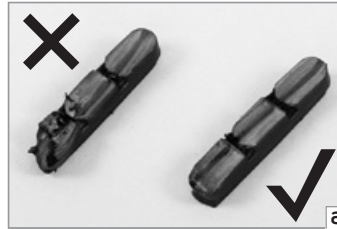
Meer informatie vindt u in hoofdstuk "Service- en onderhoudstijdschema" in deze korte MERIDA handleiding en in uw uitgebreide MERIDA gebruiksaanwijzing en in de handleidingen van de fabrikanten van onderdelen op de meegeleverde MERIDA CD-ROM.



Inspecties en reparaties zijn werkzaamheden die door een MERIDA vakman moeten worden uitgevoerd. Als inspecties niet of ondeskundig worden uitgevoerd, dan kan dit tot defecten aan onderdelen van uw MERIDA fiets leiden. Gevaar voor ongelukken! Als u het toch zelf wilt doen, voer dan alleen die werkzaamheden uit waarvoor u beschikt over de nodige vakkennis en over het juiste gereedschap, zoals een momentsleutel.



Gebruik in principe alleen originele reserveonderdelen als vervanging noodzakelijk is. Slijtageonderdelen van andere fabrikanten, bijvoorbeeld remblokjes of banden met afwijkende afmetingen, kunnen uw MERIDA fiets onveilig maken. Gevaar voor ongelukken!



Wassen en onderhouden van uw MERIDA fiets

Opgedroogde transpiratie, vuil en zout door rijden in de winter en aan zee, berokkenen schade aan uw MERIDA fiets. Daarom moet u alle onderdelen regelmatig reinigen.

Vermijd reinigen met een hogedrukreiniger. De sterke hogedrukstraal kan via de afdichtingen tot binnen in de lagers doordringen. Het smeermiddel wordt verdund, de wrijving verhoogt. Op den duur gaan de loopvlakken kapot en lopen de lagers niet meer rond. Daarnaast kunnen de stickers op het frame loslaten.

Veel voorzigtiger reinigt u uw fiets met een zachte waterstraal of met een emmer met water en een spons of een grote kwast. Bij handmatig reinigen kunt u bovendien beschadigingen van de laklaag, versleten delen of defecten vroegtijdig herkennen. Na het reinigen en afdrogen moet u de ketting op slijtage controleren **(c)** en opnieuw smeren **(d)** (zie hoofdstuk "Ketting – Onderhoud en slijtage" in uw uitgebreide MERIDA gebruiksaanwijzing en in de handleidingen van de fabrikanten van onderdelen op de meegeleverde MERIDA CD-ROM). Veeg de glijvlakken van de verende vork en de achterdemper droog en bespreek deze met speciale spray. Wrijf de gelakte en metalen en carbon oppervlakken (behalve remflanken en -schijven) in met normale harde was. Poets na het afdrogen.



Breng geen onderhoudsmiddel of kettingolie aan op de remblokkjes en op de remvlakken van de velgen. De remmen kunnen hun werking verliezen. Breng geen smeermiddel of olie op carbon klemzones, bijv. aan stuur, stuurpen, zadelpen en zitbuis. Carbon onderdelen die ooit werden gesmeerd, kunnen in sommige gevallen nooit meer op veilige wijze worden vastgezet!



Let bij het reinigen (e) op scheurtjes (f), krasen, materiaalverbuigingen of -verkleuringen. Laat beschadigde stukken onmiddellijk vervangen en herstel beschadigingen van de laklaag. Als u niet absoluut zeker van uw zaak bent of nog vragen hebt, neem dan contact op met uw MERIDA vakman.



Verwijder hardnekkige olie- of vetvlekken van gelakte oppervlakken en van carbon onderdelen met een reinigingsmiddel op basis van petroleum. Vermijd ontvetters die aceton, methylchloride etc. bevatten, of oplosmiddelhoudende, niet neutrale of chemische reinigingsmiddelen. Deze kunnen de oppervlakken aantasten!



U kunt uw MERIDA fiets beter helemaal niet reinigen met een sterke waterstraal of hogedrukreiniger en als u het toch doet, dan niet van dichtbij. Vermijd bovendien op de lagers te richten.



Bewaren resp. opslaan van uw MERIDA fiets

Als u uw MERIDA fiets tijdens het seizoen regelmatig verzorgt, hoeft u, afgezien van beveiliging tegen diefstal, geen bijzondere maatregelen te nemen, als u uw fiets even ergens opslaat. Het beste kunt u de fiets op een droge, goed geventileerde plaats bewaren.

Als u uw MERIDA fiets langer, bijv. voor de wintermaanden, stalt, moet u op de volgende zaken letten: tijdens de lange tijd dat uw fiets gestald staat, ontsnapt langzaam maar zeker de lucht uit de binnenbanden. Staat uw MERIDA fiets gedurende lange tijd op platte banden, dan lijdt de structuur van de banden daaronder. Hang dus de banden of de hele MERIDA fiets op of controleer geregeld de bandenspanning (g). Reinig uw MERIDA fiets en bescherm hem tegen corrosie. Uw MERIDA vakman biedt speciaal onderhoudsmiddel aan, bijv. was-spray (h).

Demonteer de zadelpen en laat deze desgewenst drogen (er kan vochtigheid zijn binnengedrongen). Sproei een beetje fijne sproeiolie in de metalen zadelpen, maar niet bij een carbon frame. Schakel de versnelling voor op het kleine kettingblad en achter op het kleinste tandwiel. Zo worden kabels en veren ontspannen.



In de wintermaanden hoeft u bij uw MERIDA vakman doorgaans niet met wachttijden rekening te houden. Daarnaast bieden veel MERIDA vakmensen de jaarlijkse controlebeurt voor een actieprijs aan. Maak gebruik van deze komkomertijd en breng uw MERIDA fiets volgens schema ter inspectie!

Service- en onderhoudsintervallen

Na de inrijtijd moet uw MERIDA fiets regelmatig een servicebeurt krijgen. De intervallen – zoals opgegeven in de tabel – zijn gedacht als aanknopingspunt voor fietsers die jaarlijks tussen de 1.000 en de 2.000 km resp. 50 en 100 gebruiksuren rijden.

Fietst u regelmatig meer of erg vaak op slechte wegen, dan worden de intervallen voor servicebeurten korter, evenredig aan de zwaardere gebruiksomstandigheden.

Onderdeel	Activiteit	Voor iedere rit	Maandelijks	Jaarlijks	Overige
Verlichting	Functie controleren	x			
Banden	Bandenspanning controleren	x			
	Profielhoogte en zijwanden controleren		x		
Remmen (velg-)	Hendelspeling, dikste remblokjes en positie t.o.v. velg controleren; Remproef bij stilstand	x			
Remmen (hydraulische velg-)	Hendelspeling, dikte remblokjes en positie t.o.v. velg controleren, Remproef bij stilstand, dichtheid	x			
Remmen (trommel-/rol-)	hendelspeling, remproef bij stilstand	x			
Remmen, remblokjes (velg-)	Reinigen		x		
Remkabel-/blok /-leidingen	Zichtcontrole		x		
Remmen (schijf-)	Hendelspeling, dikte remblokjes, dichtheid, remproef bij stilstand	x			
	Remmedium vervangen (bij DOT-vloeistof)			•	
Verende vorken	Bouten controleren en evt. aandraaien			•	
	Grote servicebeurt (olie vervangen)			•	
Velgen (bij velgremmen)	Wanddikte controleren, evt. vervangen				• uiterlijk na 2. set remblokjes • min. om de 2 jaar
Vork (star)	Controleren resp. vervangen				
Binnenlager	Lagerspeling controleren		x		
	Demonteren en opnieuw invetten (schalen)			•	
Ketting	Controleren resp. smeren	x			
	Slijtage controleren, evt. vervangen kettingversnelling				• na 1.000 km resp. 50 gebruiksuren
Telescoopzadelpen	Onderhoud plegen			x	
Crank	Controleren resp. aandraaien		x		

Onderdeel	Activiteit	Voor iedere rit	Maandelijks	Jaarlijks	Overige
Lak/ eloxal/carbon	Conserveren				x min. elk halfjaar
Wielen/spaken	Ronde loop en spanning controleren Centreren resp. naspennen		x		• zo nodig
Stuur en stuurpen (van aluminium en carbon)	Controleren resp. vervangen				• uiterlijk om de 2 jaar
Stuurlager	Lagerspeling controleren Opnieuw invetten		x	•	
Metalen oppervlakken	Conserveren (uitzondering: velgflanken bij velgremmen, remschijven)				x min. elk halfjaar
Naaf	Lagerspeling controleren Opnieuw invetten		x	•	
Pedalen (alle)	Lagerspeling controleren		x		
Pedalen (klik/systeem)	Vastklikmechanisme reinigen, smeren		x		
Zadelpen/stuurpen	Bouten controleren Demontieren en opnieuw invetten carbon: nieuwe montagepasta (geen vet!)		x	•	
Achterderailleur/voorderailleur	Reinigen, smeren		x		
Snelspanners/steekassen	Controleren of ze goed vast zitten	x			
Bouten en moeren (naafversnellings, spatborden etc.)	Controleren resp. aandraaien		x		
Ventielen	Controleren of ze goed vastzitten	x			
Kabels (versnelling/remmen)	Demontieren en invetten			•	

De met **x** gemerkte controles kunt u zelf uitvoeren, mits u over enige ambachtelijke vaardigheid en kennis beschikt en over het juiste gereedschap zoals een momentsleutel. Stelt u bij de controle een gebrek vast, tref dan onmiddellijk de nodige maatregelen. Als u niet absoluut zeker van uw zaak bent of nog vragen hebt, neem dan contact op met uw MERIDA vakman.

De met **•** gemerkte werkzaamheden moeten alleen door uw MERIDA vakman worden uitgevoerd.



Breng uw nieuwe MERIDA fiets voor uw eigen veiligheid na 100 tot 300 kilometer resp. 5 tot 15 gebruiksuren of na vier tot zes weken, uiterlijk echter na drie maanden naar uw MERIDA vakman voor een eerste inspectiebeurt.

Aanbevolen aandraaimomenten

Om de veiligheid van uw MERIDA fiets te garanderen, moeten de schroefverbindingen van de onderdelen zorgvuldig aangedraaid en regelmatig gecontroleerd worden. Dat gaat het makkelijkste met een momentsleutel die klikt of uitschakelt als het gewenste aandraaimoment is bereikt. Beweeg altijd in kleine stappen (halve Newtonmeter) naar het voorgeschreven maximale aandraaimoment toe en controleer tussendoor steeds of het onderdeel vast zit. Overschrijd niet het door de fabrikant aangegeven maximale aandraaimoment!

Voor onderdelen waarbij geen gegevens aanwezig zijn, begint u met 2 Nm. Houd u aan de aangegeven waarde en de opgaven op de onderdelen zelf en/of uit de handleidingen van de fabrikanten van onderdelen op de meegeleverde MERIDA CD-ROM.

Onderdeel	Boutverbindingen	Shimano ¹ (Nm)	SRAM/Avid ² (Nm)	Tektro ³ (Nm)	TRP ⁴ (Nm)
Achterderailleur	Bevestiging (aan het frame/derailleurpad)	8 - 10	8 - 10		
	Kabelklemming	5 - 7	4 - 5		
	Geleidewieltjes	3 - 4			
Voorderailleur	Bevestiging aan het frame	5 - 7	5 - 7		
	Kabelklemming	5 - 7	5		
Versnellingshendel	Bevestiging aan het stuur	5	2,5 - 4		
	Gatafdekking	0,3 - 0,5			
Remgreep	Bevestiging aan het stuur	6 - 8	5 - 7	6 - 8	
	Tijdritremhendel			5 - 7	
Naaf	Bedieningshendel van de snelspanner	5 - 7,5			
	Contramoe van de lagerinstelling bij snelspannaven	10 - 25			
	Tandkranscassette borging	29 - 49	40		
Versnellingsnaaf	Asmoer	30 - 45			
Crank	Crankbevestiging (vetvrij vierkant)	35 - 50			
	Crankbevestiging (Shimano Octalink)	35 - 50			
	Crankbevestiging (Shimano Hollowtech II)	12 - 15			
	Crankbevestiging (Isis)		31 - 34		
	Crankbevestiging (Giga X Pipe)		48 - 54		
	Kettingbladbevestiging	8 - 11	12 - 14 (staal) 8 - 9 (alu)		
Afgedichte cartridgebinnenlager	Behuizing (vierkant)	49 - 69			
	Behuizing (Shimano Hollowtech II, SRAM Giga X Pipe)	35 - 50	34 - 41		
	Octalink	50 - 70			

Onderdeel	Boutverbindingen	Shimano ¹ (Nm)	SRAM/Avid ² (Nm)	Tektro ³ (Nm)	TRP ⁴ (Nm)
Pedaal	Pedaalas	35			
Schoen	Pedaalplaat ("cleat")	5 - 6			
	Doppen ("spike")	4			
Remmen (V-rem)	Kabelklemming	6 - 8	6 - 8	6 - 8	6 - 8
	Remschoenbevestiging	6 - 8	6 - 8	6 - 8	6 - 8
	Vastmaken remblokjes	1 - 2			
	Remsokkel vork/frame			8 - 10	

¹www.shimano.com

²www.sram.com

³www.tekro.com

⁴www.trpbrakes.com

Aanbevolen aandraaimomenten voor schijfremmen en hydraulische velgremmen

Onderdeel	Shimano ¹ (Nm)	Avid ² (Nm)	Tektro ³ (Nm)	TRP ⁴ (Nm)	Magura HS ⁵ (Nm)
Remzadelbevestiging aan frame/vork	6 - 8	9 - 10 (IS-adapter) 8 - 10 (remzadel)	6 - 8	6 - 8	6
Remgreepbevestiging aan het stuur - 1-boutsklemming	6 - 8	Discrete Clamp Bolt/ Hinge Clamp Bolt/ XLoc Hinge Clamp Bolt: 5 - 6 Pinch Clamp Bolt: 2,8 - 3,4 Split Clamp Bolts / Match Maker Bolts: 3 - 4	5 - 7		4
- 2-boutsklemming		4 - 5			
Wartelschroeven van de leiding aan de greep en normale leiding aan het remzadel	5 - 7	5			4
Remleidingaansluiting aan remzadel (Disc tube-leiding)	5 - 7				
Expansievatdeksel	0,3 - 0,5				
Ontluchting remzadel	4 - 6		4 - 6		

Onderdeel	Shimano ¹ (Nm)	Avid ² (Nm)	Tektro ³ (Nm)	TRP ⁴ (Nm)	Magura HS ⁵ (Nm)
Ontluchting remhendel			2 - 4		
Remschijfbevestiging (6-gaats)	4	6,2	4 - 6	6 - 8	
Remschijfbevestiging (Centerlock)	40				
Leiding (wartelmoer) directe aansluiting					4
Nemercilinder (ontluchtingsschroef)					4
Remblokbescherming aan het remzadel			3 - 5		
Kabelklemming aan het remzadel				4 - 6	

¹ www.shimano.com

² www.sram.com

³ www.tekro.com

⁴ www.trpbrakes.com

⁵ www.magura.com

Deze waarden zijn richtwaarden van bovengenoemde onderdelenfabrikanten. Lees voor de waarden de handleidingen van de fabrikanten van onderdelen op de meegeleverde MERIDA CD-ROM.

Deze waarden kunnen niet op het onderdeel van andere fabrikanten worden overgedragen.



Door een onoverzichtelijke onderdelenmarkt is het onmogelijk te voorzien welk product als vervanging resp. bij nieuwe montage door derden is gemonteerd. Daarom kan voor dergelijke montages en wijzigingen geen garantie met betrekking tot de compatibiliteit, draaimomenten etc. worden gegeven. Degene die de MERIDA fiets monteert of wijzigt, moet garanderen dat de fiets volgens de stand van de wetenschap en de techniek wordt gemonteerd.



Bij sommige onderdelen staat het aandraaimoment op het onderdeel zelf. Maak gebruik van een momentsleutel en ga de maximale aandraaimomenten niet te boven! Als u niet absoluut zeker van uw zaak bent of nog vragen hebt, neem dan contact op met uw MERIDA vakman.

Aansprakelijkheid voor verborgen gebreken en garantie

Uw MERIDA fiets is zorgvuldig geproduceerd en wordt u normaliter door uw MERIDA vakman rijkelijk gemonteerd overhandigd.

In de loop van de eerste twee jaar na aankoop hebt u het volle recht op de wettelijke aansprakelijkheid voor verborgen gebreken. Mochten er gebreken optreden, dan is uw MERIDA vakman uw contactpersoon.

Om uw reclamatie zo vlot mogelijk af te wikkelen, is het noodzakelijk dat u de kwitantie voor betaling, fietspas, overdrachtprotocol en inspectiebewijzen meebrengt. Bewaar die dus goed!

Gebruik uw MERIDA fiets – met het oog op lange levensduur en duurzaamheid – alleen zoals voorgeschreven (zie hoofdstuk “Voor de eerste rit”). Let op de toegestane gewichten die in de fietspas worden vermeld. Voorts moeten de montagevoorschriften van de fabrikanten (vooral aandraaimomenten van bouten/moeren) en de voorgeschreven onderhoudsintervallen worden opgevolgd.

Houd u ook aan de keuringen en werkzaamheden, zoals beschreven in onderhavige handleiding en in de eventueel vermelde controles en werkzaamheden (zie hoofdstuk “Service- en onderhoudsintervallen”) en vervang eventueel veiligheidsrelevante onderdelen zoals stuur, remmen e.d.



vakman.

Bedenk dat toebehoren de eigenschappen van uw MERIDA fiets sterk kunnen beïnvloeden. Als u niet absoluut zeker van uw zaak bent of nog vragen hebt, neem dan contact op met uw MERIDA



Die regeling betreft uitsluitend staten die het EU-ontwerp hebben geratificeerd, zoals de Bondsrepubliek Duitsland. Informeer naar de regelingen in eigen land.

Tips over slijtage

Enkele onderdelen van uw fiets slijten in het gebruik. De slijtage is afhankelijk van onderhoud en verzorging, maar ook van het gebruik van de MERIDA fiets (rijprestaties, regen, vuil, zout, etc.). MERIDA fietsen die vaak of altijd buiten staan, kunnen door weersinvloeden ook sneller slijten.

Regelmatige verzorging en onderhoud verhogen de levensduur. De onderdelen hieronder moeten echter vervangen worden zodra de slijtagegrens is bereikt:

ketting	rubber handgrepen
remblokjes	kettingbladen
remvloeistof (DOT)	achtervorkbescherming
remschijven	verlichting
remkabels	banden
remkabelomhulling	tandkrans
pakkingen van veerelementen	zadeldek
velgranden (bij velgremmen)	geleidewieltjes
velgen (bij velgremmen)	smeermiddelen
gloeilampen/LED	



Informeer bij uw MERIDA vakman ook naar de aanvullende garantievoorwaarden van uw MERIDA fiets en vraag om een formulier met deze voorwaarden.

Garantie op MERIDA fietsen

Voor uw MERIDA fiets bestaat een fabrikantgarantie (vanaf de verkoopdatum aan de eerste verkoper):

- levenslange garantie bij framebreuk voor alle carbon en aluminium frame.
- 5 jaar op starre vorken van carbon en aluminium
- 3 jaar bij framebreuk voor alle volledig geveerde modellen vanaf 140 mm veerweg
- 1 jaar bij framebreuk voor alle dirtjump-modellen en MERIDA gelabelde onderdelen
- 1 jaar op lak en stickers

Bij aanspraak op de garantie behoudt MERIDA zich het recht voor om het op dat moment actuele model in de beschikbare kleurstelling te leveren - en bij niet-beschikbaarheid het opvolgende hoogwaardiger model.

Schokbrekers, verende vorken en andere merkaccessoires worden niet door MERIDA maar door de nationale vertegenwoordiger van de fabrikant van de onderdelen afgehandeld.

In alle gevallen is echter uw MERIDA vakman de aanspreekpartner die uw aanvragen in ontvangst neemt.

De garantie van de fabrikant geldt slechts voor de eerste koper onder overlegging van de aankoopbon, het overdrachtsbewijs en de fietspas, waaruit de datum van aankoop, het adres van de vakhandel, model en framenummer moeten blijken. Of kan worden ingediend door een online registratie op www.merida-bikes.com (niet voor alle landen beschikbaar) door de eerste koper.

Voorwaarde voor de garantie is dat de fiets doelmatig is gebruikt, een inspectie binnen de eerste 500 km of binnen zes weken na de datum van aankoop heeft gehad, dat uitsluitend originele onderdelen en accessoires (ter vervanging) zijn gebruikt en dat het veersysteem minstens eenmaal per jaar door de MERIDA vakman is onderhouden.

De garantie omvat geen arbeids- en transportkosten, noch kosten die uit defecten voortvloeien.

Bij gebruik in wedstrijden, sprongen of andere vormen van overbelasting is evenmin aanspraak op garantie mogelijk. Alleen carbon frames van het type racefiets, cyclocross, MTB-hardtail en full suspension tot 100 mm vallen volgens de voorschriften voor gebruik bij wedstrijden onder de garantie.

Uitgesloten is schade als gevolg van slijtage, nalatigheid (gebrek aan onderhoud en reparatie), vallen/ongevallen, overbelasting door te zware belasting, door niet vakkundige montage en behandeling en door veranderingen aan de fiets (aan- en ombouw van extra onderdelen).

In het belang van een lange levensduur en houdbaarheid van de onderdelen moeten de montagevoorschriften van de fabrikant en de voorgeschreven onderhoudsintervallen in deze handleiding nauwkeurig worden aangehouden. Bij het niet opvolgen van de montagevoorschriften en de onderhoudsintervallen vervalt de garantie. Let op de in deze brochure genoemde controles en de onder bepaalde omstandigheden aanbevolen, regelmatige vervanging van veiligheidrelevante onderdelen, zoals sturen enzovoort.

Deze garantiebepalingen zijn vrijwillige voorzieningen van MERIDA. Daarnaast kunnen er voor de koper extra wettelijke rechten bestaan die van land tot land verschillen. U kunt dit aan uw MERIDA vakman vragen.

Richt u bij vragen tot uw nationale vertegenwoordiger, waarvan u het adres kunt vinden op www.merida.com.

Deze garantiebepalingen gelden vanaf modeljaar 2015.

Merida Benelux B.V.
Laan van Westenenk 102
NL-7336 AZ Apeldoorn
Nederland
Tel: +31(0)55-5062200
info@merida.nl



Inspectie-intervallen



1e inspectie – uiterlijk na 100 - 300 kilometer resp.
5 - 15 gebruiksuren of na drie maanden vanaf de verkoopdatum

Bestelnr.: Datum:

Vervangen of gerepareerde onderdelen:

.....

.....

.....

.....

Stempel en ondertekening
van de MERIDA vakman:

2e inspectie – uiterlijk na 2.000 kilometer resp.
100 gebruiksuren of na een jaar

Bestelnr.: Datum:

Vervangen of gerepareerde onderdelen:

.....

.....

.....

.....

Stempel en ondertekening
van de MERIDA vakman:

3e inspectie – uiterlijk na 4.000 kilometer resp.
200 gebruiksuren of na twee jaar

Bestelnr.: Datum:

Vervangen of gerepareerde onderdelen:

.....

.....

.....

.....

Stempel en ondertekening
van de MERIDA vakman:

4e inspectie – uiterlijk na 6.000 kilometer resp.
300 gebruiksuren of na drie jaar

Bestelnr.: Datum:

Vervangen of gerepareerde onderdelen:

.....

.....

.....

.....

Stempel en ondertekening
van de MERIDA vakman:

5e inspectie – uiterlijk na 8.000 kilometer resp.
400 gebruiksuren of na vier jaar

Bestelnr.: Datum:

Vervangen of gerepareerde onderdelen:

.....
.....
.....
.....

Stempel en ondertekening
van de MERIDA vakman:

6e inspectie – uiterlijk na 10.000 kilometer resp.
500 gebruiksuren of na vijf jaar

Bestelnr.: Datum:

Vervangen of gerepareerde onderdelen:

.....
.....
.....
.....

Stempel en ondertekening
van de MERIDA vakman:

7e inspectie – uiterlijk na 12.000 kilometer resp.
600 gebruiksuren of na zes jaar

Bestelnr.: Datum:

Vervangen of gerepareerde onderdelen:

.....
.....
.....
.....

Stempel en ondertekening
van de MERIDA vakman:

8e inspectie – uiterlijk na 14.000 kilometer resp.
700 gebruiksuren of na zeven jaar

Bestelnr.: Datum:

Vervangen of gerepareerde onderdelen:

.....
.....
.....
.....

Stempel en ondertekening
van de MERIDA vakman:

9e inspectie – uiterlijk na 16.000 kilometer resp.
800 gebruiksuren of na acht jaar

Bestelnr.: Datum:

Vervangen of gerepareerde onderdelen:

.....
.....
.....
.....

Stempel en ondertekening
van de MERIDA vakman:

10e inspectie – uiterlijk na 18.000 kilometer resp.
900 gebruiksuren of na negen jaar

Bestelnr.: Datum:

Vervangen of gerepareerde onderdelen:

.....
.....
.....
.....

Stempel en ondertekening
van de MERIDA vakman:

11e inspectie – uiterlijk na 20.000 kilometer resp.
1.000 gebruiksuren of na tien jaar

Bestelnr.: Datum:

Vervangen of gerepareerde onderdelen:

.....
.....
.....
.....

Stempel en ondertekening
van de MERIDA vakman:

12e inspectie – uiterlijk na 22.000 kilometer resp.
1.100 gebruiksuren of na elf jaar

Bestelnr.: Datum:

Vervangen of gerepareerde onderdelen:

.....
.....
.....
.....

Stempel en ondertekening
van de MERIDA vakman:

Fietspas

Fabrikant _____

Model _____

Framenummer _____

Kleur _____

Verende vork

- fabrikant _____

- model _____

- serienummer _____

Achterdemper

- fabrikant _____

- model _____

- serienummer _____

Framevorm _____

Frameafmetingen _____

Wiel- resp.
bandafmetingen _____

Bijzonderheden _____

Doelmatig gebruik

Categorie 0 Categorie 3

Categorie 1 Categorie 4

Categorie 2 Categorie 5

Toelaatbare totaalgewicht

MERIDA fiets, fietser en bagage _____kg

Bagagedrager ja nee

Toelaatbare belasting _____kg

Kinderzitje toegestaan ja nee

Aanhanger toegestaan ja nee

Toelaatbare aanhangbelasting _____kg

Remhendel

Rechter hendel

Linker hendel

rem-indeling

voorwielrem

achterwielrem

voorwielrem

achterwielrem



Lees het hoofdstuk "Voor de eerste rit" in uw uitgebreide MERIDA gebruiksaanwijzing op de meegeleverde MERIDA CD-ROM.

Stempel en handtekening van de MERIDA vakman

Afleveringsbon



De overdracht van de boven beschreven MERIDA fiets aan de klant vond plaats na de eindmontage en -controle van de rijklare fiets, waarbij o.a. de onberispelijke functie van onderstaande punten werd onderzocht (bijkomend vereiste werken staan tussen haakjes).

- Verlichting
- Remmen voor en achter
- Verende vork (afstemming met de klant)
- Achterdemper (afstemming met de klant)
- Wielen (ronde loop/spaakspanning/bandenspanning)
- Stuur/stuurpen (positie/bouten met momentsleutel gecontroleerd)
- Pedalen (desgewenst justering van uitklinkmechanisme)
- Zadel/zadelpen (zadelhoogte en positie ingesteld op de klant met momentsleutel gecontroleerd)
- Versnelling (eindaanslagen!)
- Boutverbindingen van aanbouwdelen (controle, momentsleutel)
- Overige uitgevoerde werkzaamheden
- Proefrit uitgevoerd

MERIDA vakman

Naam _____

Straat _____

Plaats _____

Tel. _____

Fax _____

E-mail _____

Overdrachtsdatum, stempel,
Handtekening van de MERIDA vakman _____

Door zijn handtekening bevestigt de klant dat hij de MERIDA fiets – samen met de aangekruiste handleidingen – in goede toestand heeft ontvangen en dat hij is ingelicht over de bediening van de MERIDA fiets.

Handboek/handleiding met MERIDA CD-ROM

Bijkomende handleidingen

- Reminstallatie
- Geveerde zadelpen
- Pedaalsysteem
- Verende vork/achterdemper
- Zadelpen, stuurpen
- Versnelling
- Extra handleiding "E-Bike/Pedelec"
- Overige

Klant

Naam _____

Voornaam _____

Straat _____

Postcode/plaats _____

Tel. _____

Fax _____

E-mail _____

Plaats, datum, handtekening _____



M.O.R.E.[®]
BIKE

[MERIDA.com](https://www.merida.com)



MERIDA.com

MERIDA BENELUX B.V.

LAAN VAN WESTENENK 102
7336 AZ APELDOORN NEDERLAND
TEL: +31(0)55-5062200
INFO@MERIDA.NL